



PILIE TINĖS
VISUOMENĖS
INSTITUTAS



PILIE TINĖS GALIOS INDEKSAS

2007 metai

MINDAUGAS DEGUTIS

AINĖ RAMONAITĖ

RŪTA ŽILIUKAITĖ

VILNIUS
2008

Civic Empowerment Index

2007

UDK 316.3(474.5)

Pi67

Tyrimą remia:



Ilgalaikė pilietinio ir tautinio ugdymo programa



TEO LT, AB

ISBN 978-9955-9766-2-2

© Pilietinės visuomenės institutas, 2008

© TNS Gallup, 2008

TURINYS

| | |
|--------------------------------------|----|
| Pratarmė | 6 |
| Kas yra pilietinės galios indeksas? | 7 |
| Tyrimo rezultatai | 11 |
| 1. Ar esame pilietiškai aktyvūs? | 11 |
| 2. Kas mus paskatintų veikti? | 14 |
| 3. Ar turime įtakos savo valstybėje? | 17 |
| 4. Kas slopina mūsų pilietiškumą? | 20 |
| 5. Pilietinės galios indeksas | 23 |
| Išvados | 25 |
| What is the Civic Empowerment Index? | 28 |
| Survey results | 30 |

CONTENTS

Foreword

What is the Civic Empowerment Index?

Survey results

1. Are we civically active?
2. What could prompt us to act?
3. Do we have influence in our own state?
4. What makes us to suppress our public spirit?
5. Civic Empowerment Index

Conclusions

PRATARMĖ

Nuo visuomenės pilietinės brandos, jos savarankiškumo didele dalimi priklauso ne tik demokratijos kokybė, bet ir bendra šalies gerovė.

Ligšioliniai Lietuvos pilietinės visuomenės būklės tyrimai rodo, kad pilietinės – savarankiškos – visuomenės raida Lietuvoje patiria rimtų sunkumų. Visuomenę, kaip politinę bendruomenę, stiprinant yra svarbu nuolat vertinti jos būklę ir raidos tendencijas, atkreipti į tai pačios visuomenės dėmesį. Šio tikslo siekdami Pilietinės visuomenės institutas ir visuomenės nuomonės tyrimų centras „TNS Gallup“ imasi kasmet nustatyti ir skelbti Pilietinės galios indeksą. Tikimės, kad savo veikloje šiuo indeksu galės remtis nevyriausybinės organizacijos bei piliečių bendruomenės, stipria ir savarankiška Lietuvos visuomene suinteresuotos politinės partijos, švietimo programų rengėjai.

Tyrimo metodiką parengė bei duomenų analizę atliko dr. Mindaugas Degutis, dr. Ainė Ramonaitė ir dr. Rūta Žiliukaitė

2007 metų Pilietinės galios indekso tyrimą parėmė Ilgalaikė pilietinio ir tautinio ugdymo programa ir akcinė bendrovė TEO LT.

KAS YRA PILIE TINĖS GALIOS INDEKSAS?

2005 metais Pilietinės visuomenės instituto užsakymu atliktas Lietuvos pilietinės visuomenės žemėlapis tyrimas atskleidė esminę Lietuvos visuomenės ir valstybės problemą – visuomenę užvaldžiusį pilietinio bejėgiškumo „sindromą“. Šio tyrimo pagrindu parašytoje knygoje „Neatrasta galia“ konstatuojama, jog Lietuvos visuomenė stokoja nusistatymo imtis atsakomybės už savo šalies likimą, sugebėjimo bendrai veikti ir tikėjimo savo galia.¹ Kaip kinta mūsų visuomenės galios: ar žmonės įgyjant daugiau demokratinės patirties ir įgūdžių jos auga, ar mažėja stiprėjant politiniam susvetimėjimui? Į šį svarbų klausimą siekiama atsakyti kasmet matuojant visuomenės pilietinės galios indeksą.

Visuomenės pilietinė galia – tai piliečių sugebėjimas veikti kartu bendros naudos labui. Pilietinė galia pasireiškia ne vien tada, kai žmonės susitelkia siekdami apsaugoti valstybę nuo išorės priešų ar autoritarizmo pavojaus, bet ir tada, kai susiorganizuoja susitvarkyti daugiabučio namo kiemą, išvalyti kaimynystėje esantį ežerą, ar pasirūpinti vienišais miestelio seneliais. Pilietinė galia gali pasireikšti ir kolektyviniais reikalavimais valdžiai, ir veikla savo bendruomenėje. Taigi ši sąvoka apima ir gebėjimą daryti įtaką politinei valdžiai bei ją kontroliuoti, ir gebėjimą patiems – nepriklausomai nuo valdžios - spręsti bendras politines, ekonomines ir vietines problemas.

Pilietinės galios indeksą sudaro keturi matmenys: esamo pilietinio aktyvumo, potencialaus pilietinio aktyvumo, pilietinės įtakos suvokimo ir pilietinės veiklos rizikos vertinimo indeksai.

Norėdami išmatuoti visuomenės pilietines galias, visų pirma turėtume įvertinti visuomenės pilietinį aktyvumą: pažiūrėti, kaip dažnai Lietuvos žmonės imasi realios veiklos dėl bendrųjų interesų. Pilietinis aktyvumas gali pasireikšti įvairiausiomis formomis: susirūpinę visuomenine problema galime parašyti laišką Seimo nariui, pasirašyti popierinę ar elektroninę peticiją, inicijuoti demonstraciją ar tiesiog paskambinti atsakingai institucijai, pranešti apie problemą ir pareikalauti ją spręsti. Taip pat viešą problemą kartais galime išspręsti patys, nesikreipdami į valdžią, bet suorganizuodami bendruomeninę talką arba paaukodami pinigų ją sprendžiančiai organizacijai. Taigi į pilietinio aktyvumo indeksą įtraukėme ir politinio dalyvavimo formas (dalyvavimą partijose, demonstracijose), ir bendruomeninio veikimo ar socialinio solidarumo būdus (talkas, labdarą). Į šį indeksą pateko ir tokios institucionalizuotos tradicinės dalyvavimo formos kaip dalyvavimas visuomeninėje organizaci-

¹ R.Žiliukaitė, A. Ramonaitė, L.Nevinskaitė, V.Beresnevičiūtė, I. Vinogradnaitė. Neatrasta galia: Lietuvos pilietinės visuomenės žemėlapis. Vilnius: Pilietinės visuomenės institutas, Versus Aureus. 2006.

jose ar judėjime, ir nauji, netradiciniai pilietinio aktyvumo būdai² - internetinės pilietinės akcijos, politiškai motyvuotas prekių boikotas.³

Visuomenės pilietinę galią atspindi ne tik realus, bet ir potencialus aktyvumas – nusistatymas arba pasiryžimas veikti esant svarbiam reikalui. Potencialų pilietinį aktyvumą matavome prašydami žmonių įsivaizduoti, kaip jie elgtųsi hipotetinėse situacijose, jei iškiltų rimta visos šalies politinė, ekonominė bei vietinė problema. Į potencialaus pilietinio aktyvumo indeksą įtraukėme ir klausimą apie nusiteikimą dalyvauti Seimo rinkimuose, nes rinkimai atstovaujamoje demokratijoje yra svarbiausias būdas, kuriuo piliečiai gali paveikti valstybės valdymą.

Trečiasis pilietinės galios matmuo – tai savo paties pilietinio veiksmingumo arba savo įtakos politiniams sprendimams vertinimas, kitaip tariant, pačių žmonių supratimas, kokią galią jie turi valstybėje. Šis rodiklis yra vienas svarbiausių demokratinės sistemos „sveikatos“ požymių. Kuo daugiau įtakos žmonės jaučiasi turį savo valstybėje, tuo demokratiškesnė yra politinė sistema ir tuo stipresnė pilietinė visuomenė. Savo ruožtu žmonių pilietinis veiksmingumas priklauso nuo dviejų dalykų. Pirma, nuo objektyvių galimybių veikti, kitaip tariant, nuo politinės ir socialinės aplinkos, kuri gali skatinti arba varžyti pilietinį aktyvumą. Antra, nuo pačių žmonių pilietinės kompetencijos - jų žinių ir gebėjimo efektyviai veikti.⁴ Konstruodami pilietinės įtakos suvokimo indeksą, siekėme įtraukti abu šiuos aspektus - išmatuoti ne tik tai, kaip žmogus vertina savo paties įtaką, bet ir tai, kaip jis vertina aplinką. Todėl respondentų klausėme ne tik apie tai, kokią įtaką jie asmeniškai turi priimant visuomenei svarbius sprendimus, bet ir apie tai, kokią įtaką, jų manymu, turi kiti paprasti žmonės ir visuomeninės organizacijos. Tai leido pamatyti ne tik, ar žmogus pats jaučiasi kompetentingas dalyvauti sprendimų priėmimo procese, bet ir kaip jis vertina Lietuvos politinės sistemos atvirumą, valdžios jautrumą visuomenės reikalavimams, galimybes paprastam žmogui ar visuomeninei organizacijai paveikti valdymą.

² Apie politikos moksluose populiarią perskyrą tarp tradicinių arba konvencinių ir nekonvencinių dalyvavimo formų žr. Riekašius, R. Politinis dalyvavimas. Kn. A.Krupavičius ir A.Lukošaitis (sud.) *Lietuvos politinė sistema*. Kaunas: Poligrafija ir informatika, 2004, 213-242; Dalton, R.J. *Citizen Politics: Public Opinion and Political Parties in Advanced Industrial Democracies*. 2nd ed. Chatham, N.J: Chatham House Publishers, 1996.

³ Pastaruoju metu vadinamasis vartojimo dalyvavimas Vakaruose tampa viena iš populiariausių politinio dalyvavimo formų. Žr. Stolle D., Hooghe, M. and Michelletti, M. Politics in the Supermarket. Political Consumerism as a Form of Political Participation. *International Political Science Review*. 2005, 26(3): 245-269.

⁴ Apie skirtumą tarp vidinio ir išorinio politinio veiksmingumo žr. Craig, S., Niemi, R., Silver, G. Political Efficacy and Trust: A Report on the NES Pilot Study Items. *Political Behavior*, 1990, 12(3): 289-314.

Galiausiai ketvirtasis pilietinės galios matmuo – pilietinės veiklos rizikos vertinimas – matuoja ne žmogaus nusiteikimą ar gebėjimą veikti, bet socialinės aplinkos vertinimą. Šis rodiklis rodo, kaip saugiai žmonės jaučiasi savoje šalyje, ar jie jaučiasi laisvi pilietiškai veikti, ar jų veikla palaikoma bendrapiliečių. Nors Lietuvoje pilietinio veikimo teisė įtvirtinta Konstitucijoje ir ginama įstatymų, suvaržymai ir grėsmės pilietiškai aktyviems žmonėms gali kilti dėl nusistovėjusių visuomeninių normų ir praktikų. Knygoje „Neatrasta galia“ pateiktame Lietuvos pilietinės visuomenės tyrime pastebima, jog Lietuvoje pilietinis aktyvumas dažnai laikomas nukrypimu nuo normos, o žmonės, dalyvaujantys pilietinėse veiklose, laikomi keistuoliais arba įtarinėjami turintys savanaudiškų interesų. Tokia situacija atspindi labai pavojingą visuomenės būklę, kai ji pati ne skatina, bet smukdo pilietinį aktyvumą. Be to, pilietinė veikla gali būti varžoma tikslingai - tokiais priemonėmis, nuo kurių žmonėms sunku apsisaugoti, - grasinimais ar išmetant iš darbo. Kuo daugiau tokių grėsmių dėl pilietinės veiklos jaučia žmonės, tuo prastesnė terpė pilietinei veiklai, tuo mažesnė žmonių pilietinė galia. Ir priešingai, kuo tokių grėsmių žmonės jaučia mažiau, tuo palankesnė pilietinei veiklai socialinė aplinka, tuo didesni pilietinės galios resursai.

Aptariant kitus Lietuvos visuomenės pilietinės galios tyrimo metodikos aspektus, dera nurodyti dar tris dalykus. Pirma, Pilietinės galios indeksas skaičiuojamas naudojant reprezentatyvios Lietuvos gyventojų apklausos duomenis. Kiekvieną iš nurodytų pilietinės visuomenės matmenų būtų galima tirti ir kitais metodais: stebint pilietines gyventojų iniciatyvas, atliekant ekspertų apklausas, apibendrinant įvairių valstybinių institucijų ar nevyriausybinių organizacijų kaupiamus statistinius duomenis ir kitaip. Informacija, surinkta derinant skirtingus metodus, būtų visapusiškesnė ir išsamesnė. Tačiau toks tyrimas reikalautų didelių laiko, žmogiškųjų ir finansinių išteklių, ir sunkiai galėtų būti įgyvendinamas kasmet. Tuo tarpu mūsų tikslas buvo sukurti tyrimo metodiką, kuri, pirmiausia, patikimai rodytų vykstančius Lietuvos visuomenės pilietinės galios pokyčius, kita vertus, leistų tyrimą kasmet pakartoti. Tam tinkamiausia reprezentatyvi gyventojų apklausa. Todėl Pilietinės galios indekso kūrimui ir pasirinkome šį metodą.

Antra, apibrėždami matmenis ir rodiklius, savęs klausėme, kokie rodikliai turėtų būti įtraukti, kad jie atskleistų pokyčius, galinčius įvykti per trumpą vienerių metų laikotarpį. Ralf'as Dahrendorf, apmąstydamas socialines ir politines transformacijas pokomunistinėse šalyse, atkreipė dėmesį į tai, kad pilietinės visuomenės laikrodis sukasi lėčiausiai: įstatymai gali būti sukurti ir priimti greičiausiai, ekonominių ir politinių reformų įgyvendinimas užtrunka ilgiau, dar ilgesnio laiko reikia pilietinės visuomenės raidai, nes ji reikalauja giluminių visuomenės kultūros pokyčių. Todėl kurdami Pilietinės galios indekso metodiką, į šio indekso matmenis neįtraukėme rodiklių, kurie tiesiogiai matuotų gyventojų vertybines nuostatas, pavyzdžiui, solidarumą, palankumą demokratiniam ar autoritariniam režimui ir

panašiai. Nuo 1990 metų atliekami Lietuvos gyventojų socialinių ir politinių vertybių tyrimai rodo, kad šios vertybės kinta labai lėtai. Tad įtraukus jų rodiklius į kasmet matuojamą visuomenės pilietinę galią vargiai būtų galima tikėtis kokių nors reikšmingų pokyčių. Kitaip yra su gyventojų pilietiniu aktyvumu, nuostatomis imtis pilietinių veiklų, pilietinės įtakos suvokimu ar rizikų vertinimu. Pavyzdžiui, pastaraisiais metais išpopuliarėjo labdaros akcijos, kai gyventojai gali paaukoti nedidelę pinigų sumą paskambinę telefonu ar įsigiję akcijos prekių paruošus. Atsiradus tokių akcijų pasiūlai, gyventojai labdaringoje veikloje ėmė dalyvauti daug dažniau. Kitas pavyzdys - prieš kelis metus prasidėjęs kaimiškųjų bendruomenių sąjūdis paskatino kaimiškųjų vietovių gyventojų dalyvavimo bendruomeninėse veiklose augimą, jų nuostatų į šią veiklą pokyčius.

Trečia, vienas sudėtingiausių klausimų kuriant tyrimo metodiką buvo tai, kaip sujungti anksčiau įvardintų keturių pilietinės visuomenės matmenų rodiklius į vieną pilietinės galios indeksą, kuris rodytų ne idealizuotą, bet iš tiesų Lietuvos visuomenėje įmanomą žmonių pilietinio angažuotumo lygį. Pilietinės visuomenės indeksas buvo konstruojamas dviem etapais. Pirmiausia, kiekvieno tirtų matmens rodikliai buvo sujungti į pilietinio aktyvumo, potencialaus pilietinio aktyvumo, pilietinės įtakos suvokimo ir pilietinės veiklos rizikos vertinimo indeksus. Paskui šie indeksai buvo standartizuoti ir sujungti į bendrą pilietinės galios indeksą. Verta šiek tiek išsamiau aptarti šių indeksų kūrimo kriterijus.

Tiriant esamą gyventojų pilietinį aktyvumą apklausoje respondentams buvo pateiktas penkiolikos įvairių pilietinių veiklų sąrašas ir paprašyta nurodyti, kurioje ar kuriose iš šių veiklų jie dalyvavo per pastaruosius metus. Kurdami esamo pilietinio aktyvumo indeksą turėjome nustatyti, keliuose veiklose pilietiškaai aktyvus žmogus pajėgtų sudalyvauti per vienerius metus. Akivaizdu, kad dalyvavimas visose penkiolikoje tirtų veiklų yra sunkiai įmanomas, nes daugumos žmonių laiko ir energijos išteklių, kuriuos jie gali skirti bendruomeninei ar politinei veiklai, yra riboti. Tačiau realu, kad pilietiškaai aktyvus žmogus per metus būtų sudalyvavęs penkiose skirtingose pilietinėse veiklose: ši riba ir buvo pasirinkta kaip maksimali esamo pilietinio žmonių aktyvumo riba.

Matuojant gyventojų potencialų pilietinį aktyvumą - jų nuostatas imtis veiklos tam tikroje situacijoje, buvo naudojama trijų reikšmių skalė, atskleidžianti skirtingą pilietinio angažuotumo lygį: kilus tam tikrai visuomeninei problemai, žmogus gali arba pats imtis organizuoti veiklą šiai problemai spręsti, arba prisidėti prie kitų organizuojamos veiklos, arba likti nuošalėje. Panašiai elgtasi ir tiriant žmonių nuostatas, susijusias su balsavimu Seimo rinkimuose: vieniems žmonėms gali būti būdinga tvirta nuostata dalyvauti arba nedalyvauti juose, kiti gali būti mažiau tikri, ar jie dalyvaus rinkimuose ar ne. Taigi kuriant potencialaus pilietinio aktyvumo indeksą, buvo atsižvelgta ne tik į nuostatų kryptį, bet ir į jų intensyvumą: didžiausia šio indekso reikšmė rodo žmonių nuostatą imtis organizuoti pilietinę veiklą

bei tvirtą jų nuostatą balsuoti Seimo rinkimuose, o mažiausia indekso reikšmė, atvirkščiai, rodo, kad žmonėms yra būdinga nuostata likti nuošalėje, nesvarbu, kokia problema yra iškilusi šaliai ar bendruomeni, bei nuostata nedalyvauti rinkimuose.

Kurdami pilietinės įtakos indeksą naudojome tris rodiklius: kaip žmonės vertina savo pačių įtaką sprendimams, paveikiantiems visos visuomenės ar atskirų jos grupių gyvenimą, kaip jie vertina kitų eilinių piliečių įtaką tokiems sprendimams ir kaip vertina visuomeninių organizacijų ir judėjimų įtaką. Apkausoje visiems trimis rodikliams buvo taikoma 10 balų skalė, kurioje 1 reiškia „neturi jokios įtakos“, o 10 – „turi labai didelę įtaką“. Būtina atkreipti dėmesį, kad retas žmogus, pripažįstantis eilinių piliečių ar jų organizacijų dalyvavimo priimant svarbius sprendimus reikšmę, vertintų savo paties ar kitų piliečių įtaką 9 ar 10 balų: politikos lauke eiliniai piliečiai nėra vieninteliai žaidėjai. Todėl vertinant jų galią šiame lauke verta atsižvelgti ir į kitų žaidėjų vaidmenį – šalies ir vietinės valdžios institucijų, verslo organizacijų. Savo ruožtu tai, kad žmonės šioje skalėje savo pačių ir kitų piliečių įtaką vertina tik 3, 4 ar 5 balais, neturėtų būti vienareikšmiškai apibūdinta kaip pilietinės negalios rodiklis. Net ir toks vertinimas rodo, kad žmonės mato tam tikrą eilinių piliečių indėlį į šalies valdymą. Į šią aplinkybę buvo atsižvelgta kuriant pilietinės įtakos indeksą: respondentų atsakymai sugrupuoti taip, kad jie, viena vertus, atskleistų skirtumus tarp žmonių, skirtingai vertinančių piliečių ir jų organizacijų galią, kita vertus, dėl pagrįstai santūrių piliečių įtakos vertinimų nenusvertų šio indekso pilietinės negalios pusėn.

Paskutinis iš keturių indeksų – pilietinės veiklos rizikos vertinimo indeksas – rodo, kokia dalis gyventojų mano, kad yra tikėtina, jog žmonės, aktyviai dalyvaujantys pilietinėse veiklose, gali dėl to asmeniškai nukentėti: prarasti darbą, būti aplinkinių laikomi keistuoiais, įtarti veikiančius dėl savanaudiškų paskatų, viešai užšipulti ir apšmeižti, sulaukti grasinimų susidoroti. Maksimali indekso reikšmė rodo gyventojų nuostatą, kad visiškai netikėtina, jog žmogus, aktyviai dalyvaujantis pilietinėse veiklose, patirtų žalą kuriuo nors iš nurodytų penkių aspektų, minimali reikšmė - priešingą nuostatą, kad tikėtina, jog dėl savo pilietinės veiklos žmogus rizikuoja nukentėti visais nurodytais aspektais.

Keturi indeksai – pilietinio aktyvumo, potencialaus pilietinio aktyvumo, pilietinės įtakos suvokimo ir pilietinės veiklos rizikos vertinimo – prieš sujungiant juos vieną Pilietinės galios indeksą buvo standartizuoti: kiekvienas jų gali įgyti reikšmes nuo 0 iki 100 balų. Kuo mažesnė reikšmė, tuo mažiau pilietinės galios žmonės turi analizuojamu aspektu, kuo didesnė – tuo jų pilietinė galia analizuojamu aspektu didesnė. Iš šių standartizuotų indeksų buvo sukurtas bendras visuomenės Pilietinės galios indeksas, kuris taip pat įgyja reikšmes nuo 0 iki 100 balų: 0 reiškia, kad gyventojai visiškai neturi pilietinės galios, o 100 – kad visuomenei būdinga stipri pilietinė galia. Pabrėžtina, kad aukščiausia Pilietinės galios indekso reikšmė - 100 balų - nurodo ne idealią, tikrovėje neįmanomą visuomenės pilietinę galią, bet

pasiekiamą pilietinės visuomenės būklę.

Skaičiuojant 2007 metų Lietuvos pilietinės galios indeksą buvo naudojami reprezentatyvios Lietuvos gyventojų apklausos duomenys. Tyrimo, vykdyto visoje Lietuvoje, metu buvo apklausta 990 15-74 metų Lietuvos gyventojų, atrinktų tikimybinės–atsitiktinės atrankos būdu. Apklausa atlikta 2007 metų lapkričio 12–29 dienomis.

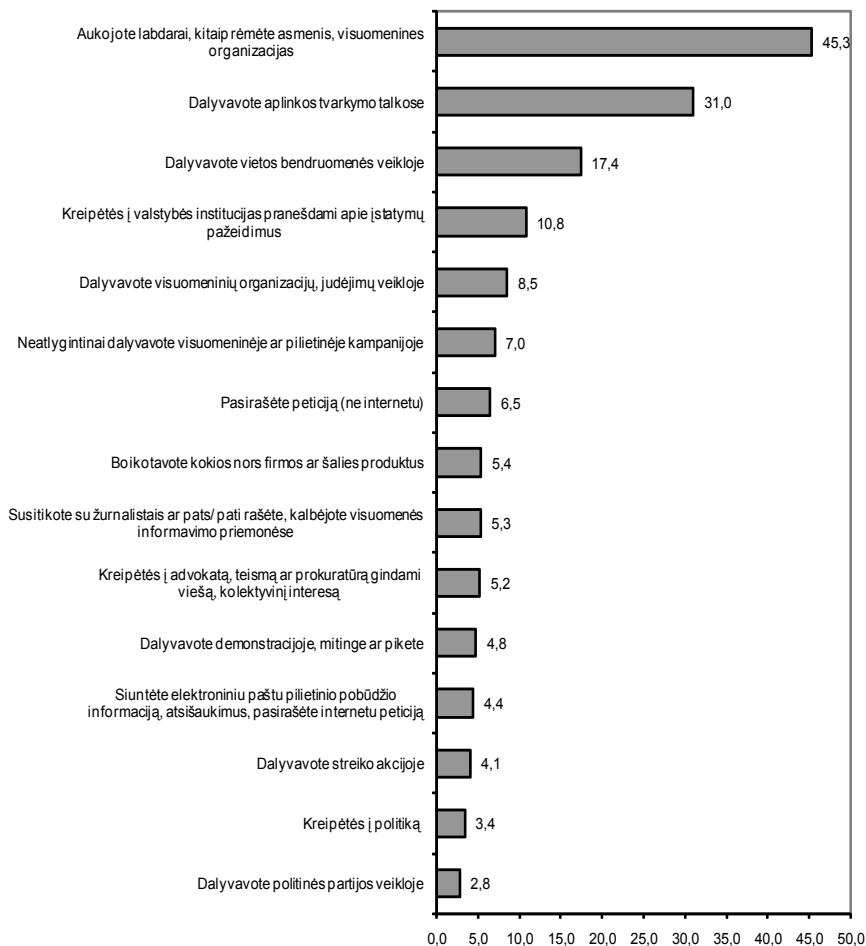
Tyrimo metodika ir visi tyrimo duomenys skelbiami Pilietinės visuomenės instituto tinklalapyje <http://www.civitas.lt>.

TYRIMO REZULTATAI

1. AR ESAME PILIETIŠKAI AKTYVŪS?

Matuojant esamą gyventojų pilietinį aktyvumą, apklausoje respondentų buvo klausama, ar jie per pastaruosius metus yra dalyvavę įvairiose pilietinėse veiklose. Tyrimo rezultatai pateikiami 1 paveiksle.

1 pav. Gyventojų dalyvavimas pilietinėse veiklose, proc.



Daugiausia Lietuvos gyventojų yra dalyvavę labdaros akcijose: net pusė respondentų teigė, kad yra per pastaruosius metus aukoję labdarai pinigų, daiktų arba kitaip parėmę asmenis ar visuomenines organizacijas. Galima numanyti, kad daug žmonių yra telefonų skambučiais prisidėję prie televizijų rengiamų labdaros akcijų. Trečdalis gyventojų yra dalyvavę aplinkos tvarkymo talkose, šiek tiek mažiau nei penktadalis – bendruomeninėje veikloje, dešimtadalis – kreipęsis į valstybės kontroliuojančias institucijas ir pranešę apie įstatymų pažeidimus. Likusiose veiklose dalyvauja mažiau nei 1 iš 10 piliečių.

23 proc. Lietuvos gyventojų per pastaruosius metus yra dalyvavę tik vienoje iš tirtų pilietinių veiklų, 14 proc. – dviejose, 8 proc. – trijose, 6 proc. – keturiose, 4 proc. – penkiose, 6 proc. – šešiose ir daugiau. 40 proc. piliečių nedalyvavo nė vienoje iš šių veiklų.

Analizuojant dalyvavimą pilietinėse veiklose pagal socialines demografines charakteristikas, matyti, kad labiausiai pilietinis dalyvavimas priklauso nuo išsimokslinimo: gyventojų, turinčių aukštąjį išsimokslinimą, žymiai didesnis procentas nei mažiau išsimokslinusių žmonių dalyvauja šiose veiklose. Taip pat svarbus veiksnys yra amžius: dažniau nurodytose veiklose dalyvauja 20-49 metų gyventojai, rečiau - vyresni žmonės. Amžius ypač svarbus kintamasis aiškinant gyventojų dalyvavimą pilietinėse veiklose, susijusiose su naujų informacinių technologijų naudojimu: beveik tris kartus daugiau 15-29 metų amžiaus respondentų nei vyresnių gyventojų yra nurodę, kad siuntė elektroniniu paštu pilietinio ar politinio pobūdžio informaciją, atsišaukimus, pasirašė internetu peticiją.

Gyvenamoji vieta, nors ir turi mažesnę įtaką nei išsimokslinimas ar amžius, taip pat yra svarbi aiškinant šalies gyventojų pilietinio dalyvavimo skirtumus: didmiesčių ir miestų gyventojai šiek tiek dažniau nei kaimo gyventojai kreipiasi į politikus, dalyvauja protesto ir labdaros akcijose, pilietinėse veiklose, paremtose interneto naudojimu. Savo ruožtu nemaža kaimo gyventojų dalis dalyvauja bendruomeninėje veikloje.

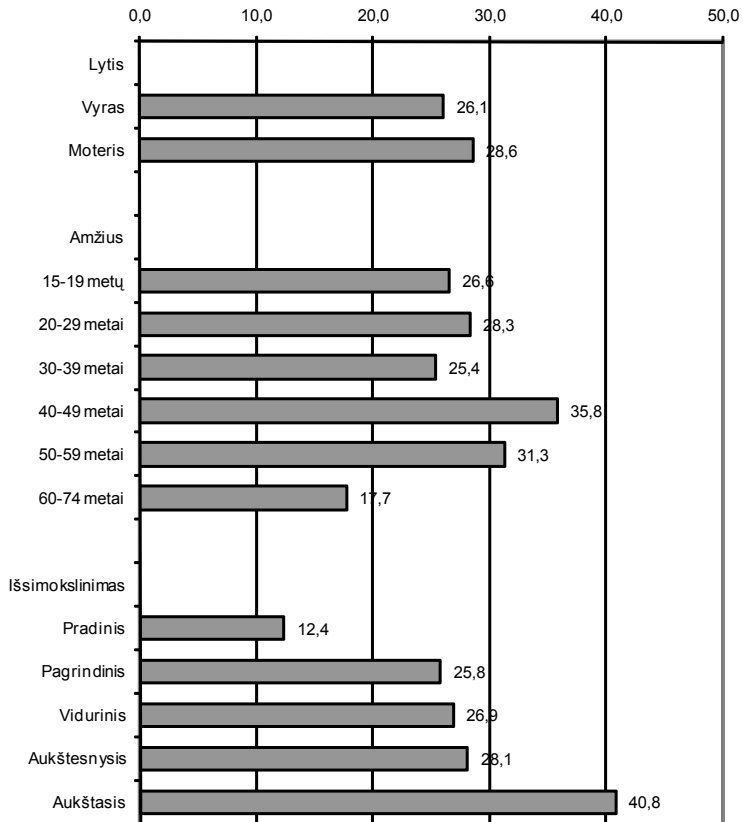
Pastebimi pilietinio aktyvumo skirtumai ir pagal užimtumą: dirbantys ir besimokantys gyventojai šiek tiek dažniau nei kitų grupių žmonės dalyvauja visuomeninių organizacijų ir judėjimų veikloje, pilietinėse kampanijose, labdaros ir protesto akcijose. Gyventojų dalyvavimui labdaros ir protesto akcijose turi įtakos ir pajamos. Lytis yra svarbus veiksnys tik aiškinant gyventojų dalyvavimą labdaros akcijose: moterys dažniau nei vyrai aukoja pinigų, daiktus ar kitaip paremia asmenis ir organizacijas.

Dalyvavimo pilietinėse veiklose rodikliai buvo sujungti į pilietinio aktyvumo indeksą, kuris įgyja reikšmes nuo 1 iki 100. Lietuvos gyventojų pilietinio dalyvavimo indekso vidurkis – 27,4.

Pastebėtina, kad pilietiška aktyvesni yra labiau išsimokslinę, dirbantys ir studijuojantys, jaunesni, gyvenantys didmiesčiuose, didesnes pajamas gaunantys šalies gyventojai (žr. 2 ir 3 pav.).

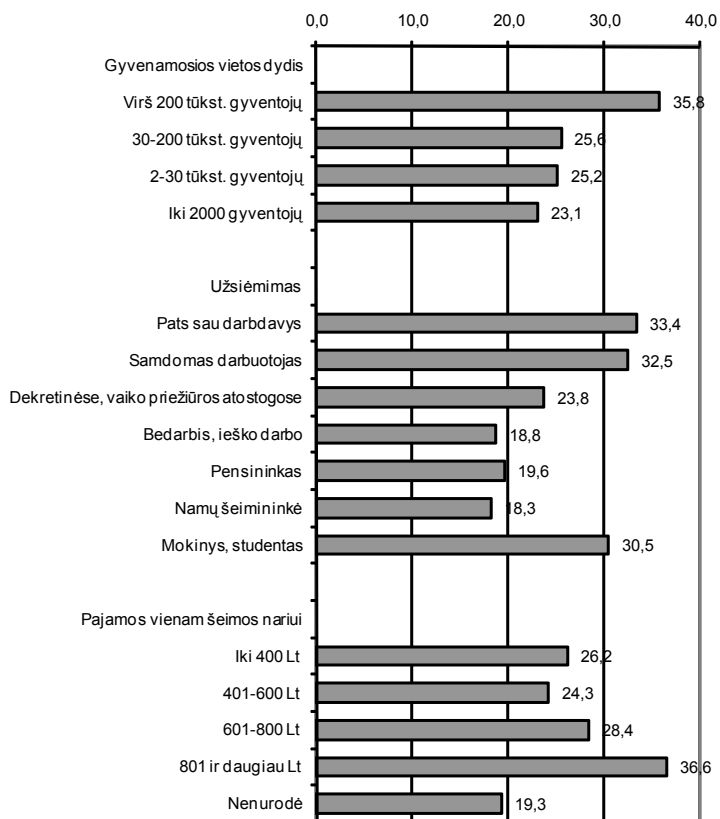
PILIETINĖS GALIOS INDEKSAS

2 pav. Pilietinio aktyvumo indekso vidurkiai pagal lytį, amžių ir išsimokslinimą



PILIETINĖS GALIOS INDEKSAS

3 pav. Pilietinio aktyvumo indekso vidurkiai pagal gyvenamąją vietą, užsiėmimą ir pajamas

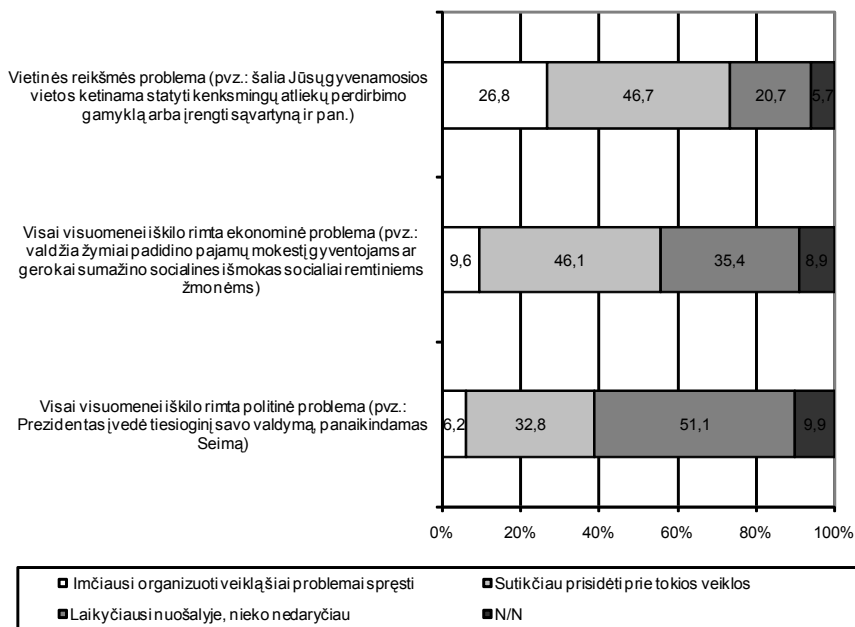


2. KAS MUS PASKATINTŲ VEIKTI?

Siekiant išsiaiškinti gyventojų pilietinio aktyvumo potencialą, respondentų buvo klausiami, ar jie imtųsi inicijuoti pilietines akcijas bei prisidėtų prie jų, jeigu visai visuomenei iškiltų rimta politinė ar ekonominė problema, jei bendruomenė, kuriai žmogus priklauso, susidurtų su vietinės reikšmės problema. Respondentų taip pat buvo teiraujami apie jų ketinimą dalyvauti Lietuvos Seimo rinkimuose.

Tyrimo duomenys rodo, kad labiausiai veiklos imtis Lietuvos gyventojus paskatintų vietinės reikšmės problemos, su kuriomis susidurtų jie patys ar jų aplinkos žmonės. Net 27 proc. respondentų teigė, kad imtųsi organizuoti veiklą tokiai problemai spręsti, dar 47 proc. nurodė, kad prisidėtų prie tokios veiklos (žr. 4 pav.). Gerokai mažesnė dalis gyventojų – tik 10 proc. - imtųsi organizuoti veiklą, skirtą visai visuomenei iškilusiai rimtai ekonominei problemai išspręsti. Prie tokios veiklos prisidėtų 46 proc. Lietuvos žmonių. Mažiausiai gyventojus pilietinei veiklai paskatintų politinės šalies problemos: tik 4 iš 10 gyventojų imtųsi patys organizuoti ar prisidėtų prie veiklos, kuria būtų sprendžiama rimta politinė problema – įvykdytas politinis perversmas. Net pusė piliečių tokioje situacijoje laikytųsi nuošalyje.

4 pav. Išivaizduokite, kad staiga iškilo rimta politinė/ekonominė/vietinės reikšmės problema. Kaip Jūs elgtumėtės tokioje situacijoje?



Gyventojų nuostata imtis pilietinių veiklų įvairiose situacijose priklauso nuo amžiaus, išsimokslinimo, užimtumo. 16 proc. 15-19 metų amžiaus respondentų teigė, kad imtųsi organizuoti veiklą, jeigu visuomenei iškiltų rimta politinė problema, 20 proc. tai darytų visuomenei susidūrus su ekonomine problema. Tarp 20-59 metų respondentų tokių buvo dvigubai mažiau, o pensijinio amžiaus respondentų grupėje – keturiskart mažiau. Antra vertus, jauniausia karta nesiskiria nuo vyresnių gyventojų procentu nurodžiusių, kad liktų nuošalėje iškilus ekonominėms ar politinėms problemoms. Procentas tų, kurie, susidūrę su vietinės reikšmės problema, liktų nuošalėje, 15-19 metų amžiaus grupėje yra reikšmingai didesnis nei tarp 20-59 metų respondentų.

Tarp išsimokslinimo ir nuostatos imtis ar prisidėti prie pilietinės veiklos yra tiesinis ryšys: kuo aukštesnis išsimokslinimas, tuo labiau tikėtina, kad žmogus prisidės ar imsis organizuoti veiklą problemai spręsti. Taip pat pastebėtina, kad nuostata dalyvauti pilietinėse veiklose yra labiau būdinga dirbantiems ar besimokantiems gyventojams, rečiau - pensininkams.

Į klausimą „Jei artimiausią sekmadienį vyktų Lietuvos Seimo rinkimai, ar dalyvautumėte juose?“ „tikrai taip“ atsakė 42 proc. respondentų, dar 24 proc. pasirinko atsakymą „greičiausiai taip“. Kad rinkimuose tikrai nebalsuotų ar greičiausiai nebalsuotų, teigė 28 proc. apklausos dalyvių.

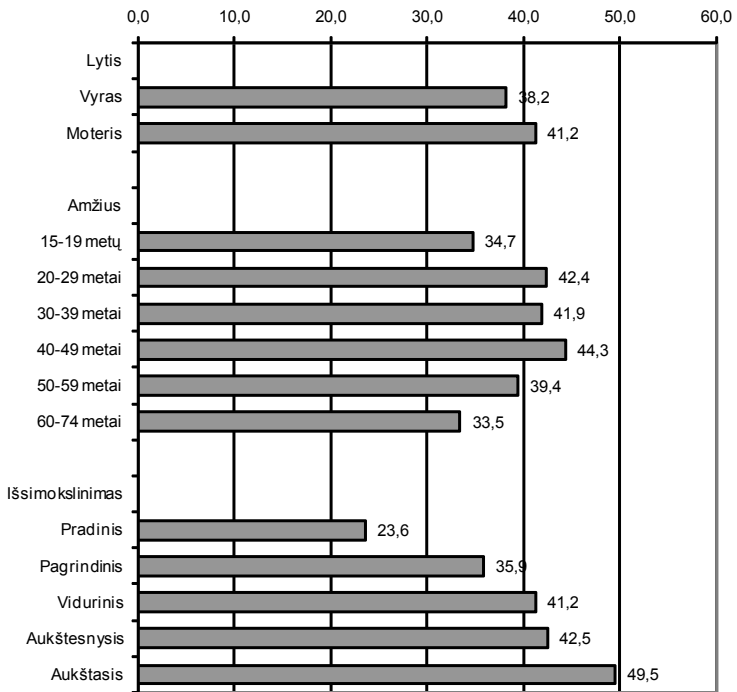
Gyventojų nusistatymas dalyvauti Seimo rinkimuose labiausiai priklauso nuo išsimokslinimo. 84 proc. aukštąjį išsimokslinimą turinčių respondentų teigė, kad balsuotų ar greičiau balsuotų rinkimuose. Tokia pati nuostata buvo būdinga 73 proc. respondentų su aukštesniu išsimokslinimu, 62 proc. – su viduriniu, 58 proc. – su pagrindiniu ir tik 47 proc. – su pradiniu išsimokslinimu.

Trys nuostatų dalyvauti pilietinėse veiklose rodikliai ir nuostatos dalyvauti Seimo rinkimuose rodiklis buvo sujungti į gyventojų potencialaus pilietinio aktyvumo indeksą, kuris įgyja reikšmes nuo 0 iki 100. Lietuvos gyventojų potencialaus pilietinio aktyvumo indekso vidurkis - 39,7.

Pastebėtina, kad labiausiai pilietinio dalyvavimo potencialas priklauso nuo išsimokslinimo (žr. 5 ir 6 pav.). Įvertinus skirtingų amžiaus grupių nuostatas, matyti, kad silpniausios nuostatos dalyvauti pilietinėse veiklose yra būdingos jauniems ir vyriausiesiems Lietuvos gyventojams. Įtakos turi pajamos: daugiau pilietinio veikimo potencialo turi didesnes pajamas gaunantys gyventojai. Gyvenamosios vietos skirtumai taip pat yra statistiškai reikšmingi: labiau imtis pilietinių veiklų yra linkę didžiųjų šalies miestų gyventojai. Nuostata dalyvauti pilietinėse veiklose yra šiek tiek labiau būdinga moterims nei vyrams.

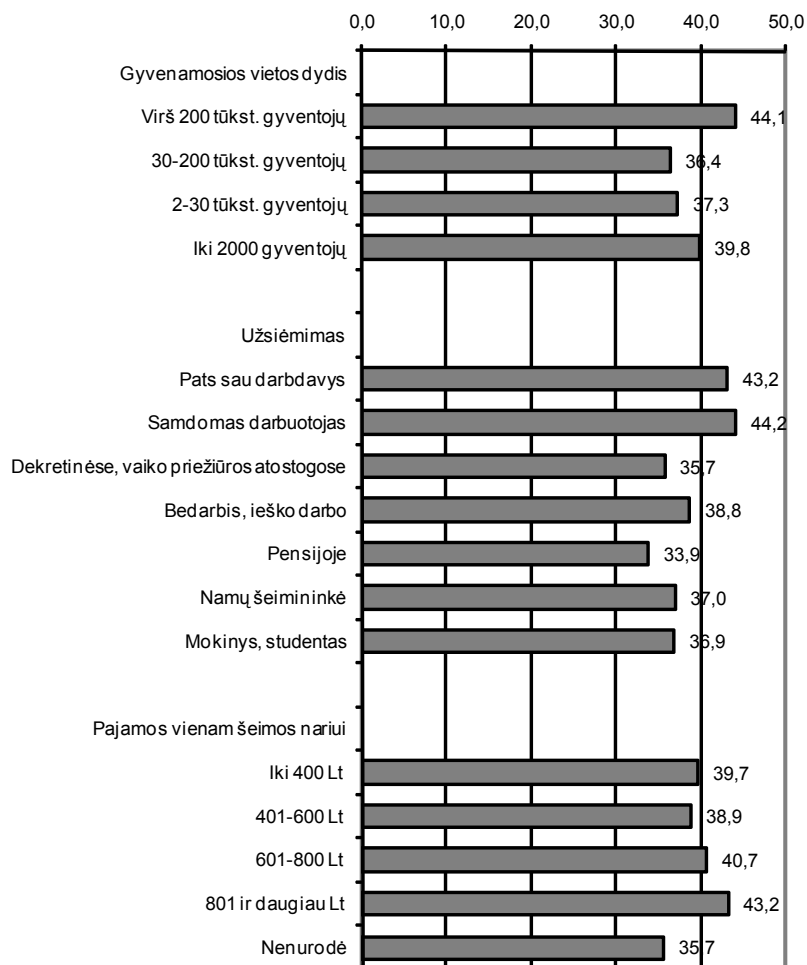
PILIETINĒS GALIOS INDEKSAS

5 pav. Gyventoju potenciālais pilietinio aktyvumo indekso vidurķiai pagal lytj, amŗiŗ ir iŗsimumsklinimŗ



PILIETINĖS GALIOS INDEKSAS

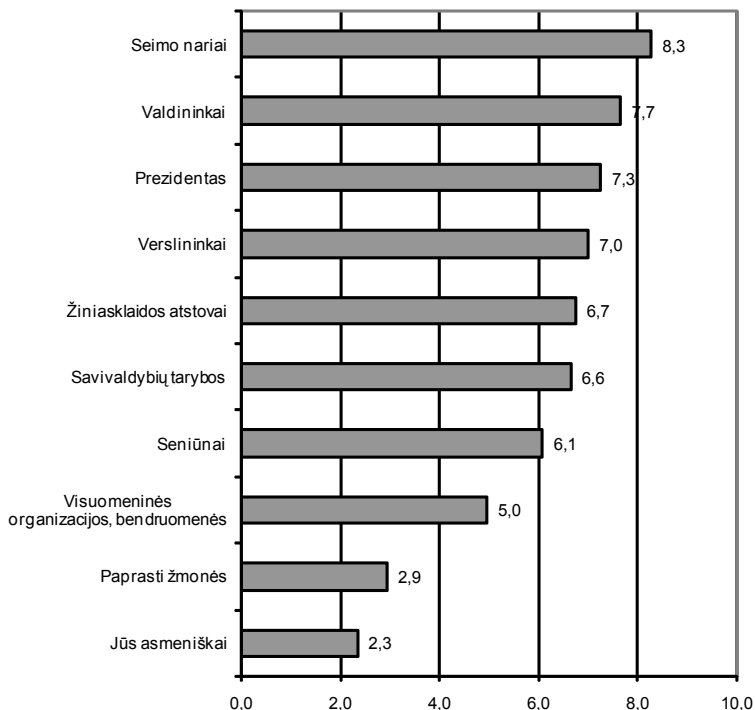
6 pav. Gyventojų potencialaus pilietinio aktyvumo indekso vidurkiai pagal gyvenamąją vietą, užsiėmimą ir pajamas



3. AR TURIME ĮTAKOS SAVO VALSTYBĖJE?

Respondentai buvo prašomi, naudodamiesi 10 balų skale, įvertinti, kiek įvairios visuomenės grupės turi įtakos priimant sprendimus, paveikiančius visos visuomenės ar atskirų jos grupių gyvenimą. Duomenys, pateikti 7 paveiksle, rodo, kad Lietuvos gyventojų nuomone, eiliniai šalies piliečiai tokiems sprendimams turi menką įtaką. Didžiausią politinę galią piliečiai priskiria Seimo nariams, valdininkams, Prezidentui, verslininkams. Žiniasklaidos ir vietinės valdžios institucijų (savivaldybės tarybos, seniūno) įtaka, gyventojų nuomone, yra mažesnė.

7 pav. Įvairių visuomeninių grupių įtakos vertinimo vidurkiai



Gyventojų požiūris į įvairių visuomenės grupių galią priklauso nuo jų socialinės padėties. Tarp amžiaus ir įtakos vertinimo esama atvirkštinio ryšio: kuo jaunesni gyventojai, tuo labiau vertina tiek šalies valdžios, verslo ir žiniasklaidos, tiek vietinės valdžios ir cilinių piliečių galią, kuo vyresni – tuo mažiau.

Išsimokslinimas turi įtakos gyventojų požiūriui į šalies ir vietinės valdžios atstovų įtaką: valdininkų, Prezidento, seniūnų, savivaldybių tarybų narių įtaką labiau vertina mažiau išsimokslinę gyventojai. Žmonių nuomonė apie verslo, žiniasklaidos bei cilinių piliečių galią nepriklauso nuo išsimokslinimo.

Užimtumo statusas taip pat lemia gyventojų nuomonių skirtumus. Dirbantys ir besimokantys respondentai cilinių šalies piliečių įtaką vertino palankiau nei pensininkai. Savo ruožtu pensininkai ir bedarbiai labiau nei dirbantys įvertino verslininkų, nacionalinės ir vietinės valdžios atstovų galią.

Skiriasi kaimo ir miesto gyventojų požiūris į seniūnų ir savivaldybių tarybų galią: kaimuose gyvenantys žmonės dažniau nei miestiečiai mano, kad šios grupės turi daugiau galios.

Duomenų analizė pagal pajamas rodo, kad respondentai, gaunantys 800 Lt. ir daugiau, šiek tiek geriau vertina cilinių piliečių įtaką ir prasčiau verslo bei valdžios institucijų atstovų įtaką nei mažesnes pajamas gaunantys gyventojai.

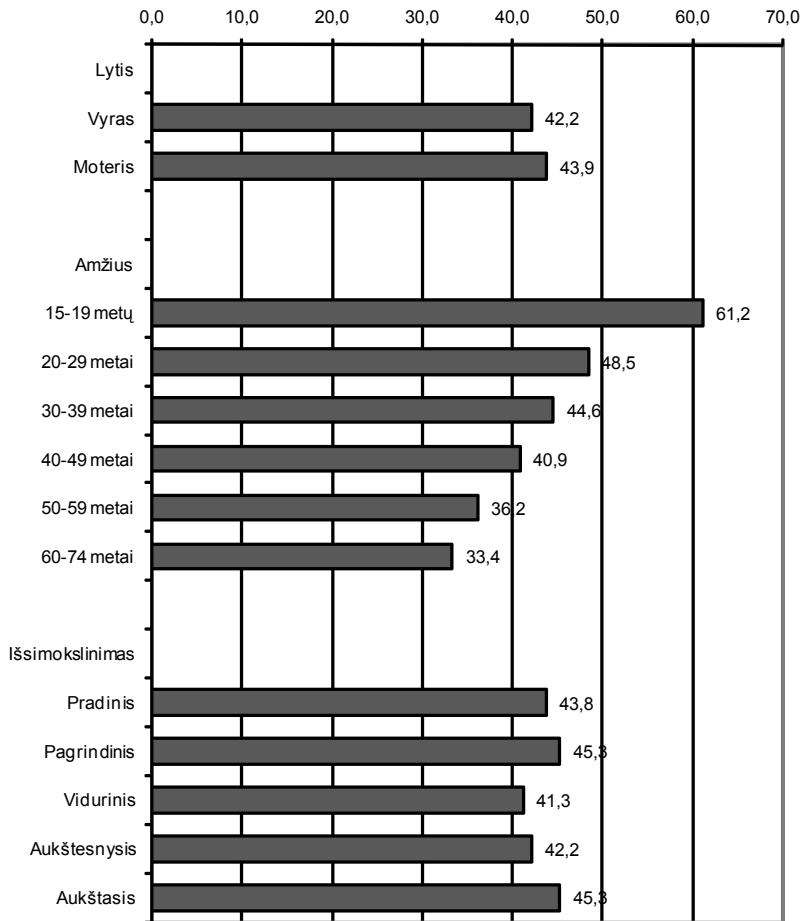
Nors lytis, palyginus su kitomis socialinėmis demografinėmis charakteristikomis daugeliu atvejų įtakos neturi, vis dėlto galima pastebėti, kad moterys šiek tiek optimistiškiau nei vyrai vertina visuomeninių organizacijų ir seniūnų bei savivaldybių tarybų galią.

Gyventojų nuomonės apie jų asmeninę, kitų cilinių piliečių ir visuomeninių organizacijų įtaką priimant svarbius visai visuomenei ar atskiroms jos grupėms sprendimus rodikliai buvo sujungti į pilietinės įtakos suvokimo indeksą, kuris įgyja reikšmės nuo 0 iki 100. Lietuvos gyventojų pilietinės įtakos suvokimo indekso vidurkis - 43,1.

Apibendrinus šio indekso analizės rezultatus pagal socialines demografines charakteristikas galima teigti, kad cilinių Lietuvos žmonių įtakos vertinimas labiausiai priklauso nuo amžiaus (žr. 8 ir 9 pav.). Kuo vyresni gyventojai, tuo pesimistiškiau vertina savo, paprastų žmonių ir visuomeninių organizacijų įtaką.

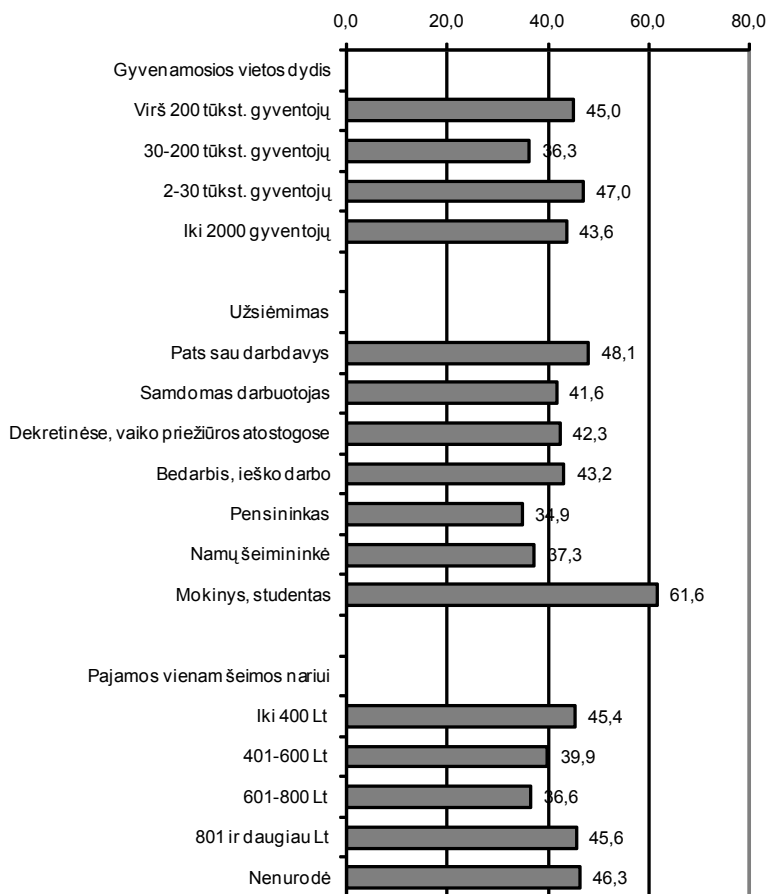
PILIETINĒS GALIOS INDEKSAS

8 pav. Pilietinēs ītakos suvokimo indeksa vidurķiai pagal lytī, amīiū ir īīsimokslinimā



PILIETINĖS GALIOS INDEKSAS

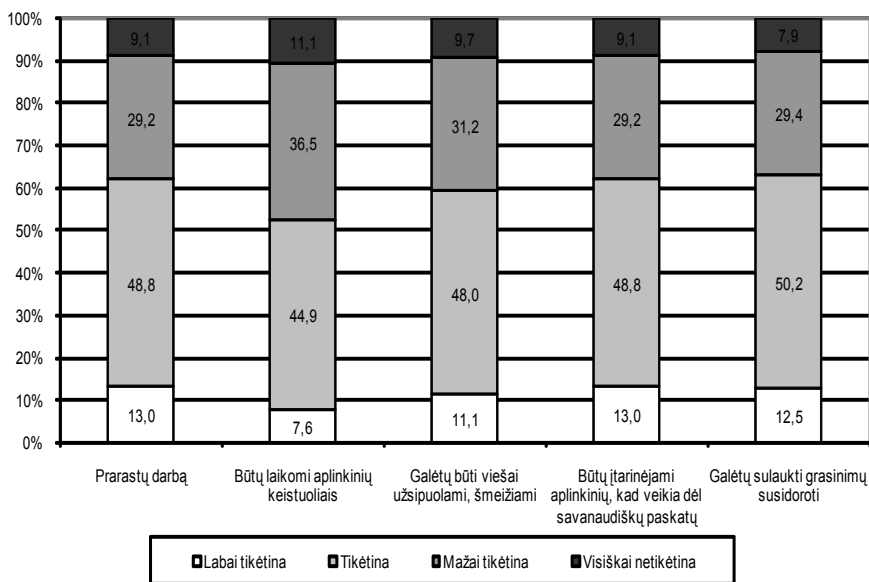
9 pav. Pilietinės įtakos suvokimo indekso vidurkiai pagal gyvenamąją vietą, užsiėmimą ir pajamas



4. KAS SLOPINA MŪSŲ PILIETIŠKUMĄ?

Apklausoje respondentų buvo klausama, ar labai tikėtina, greičiau tikėtina, mažai tikėtina ar visiškai netikėtina, kad žmogus, inicijuojantis ar aktyviai dalyvaujantis pilietinėse akcijose bei veiklose, prarastų darbą, būtų aplinkinių laikomas keistuoliu, viešai užsipuolamas, šmeižiamas, įtarinėjamas aplinkinių, kad veikia dėl savanaudiškų paskatų, sulauktų grasinimų susidoroti. Daugiau nei pusės Lietuvos gyventojų nuomone, žmonės, kurie aktyviai dalyvauja pilietinėse veiklose, gali susidurti su visomis išvardintomis problemomis (žr. 10 pav.).

10 pav. Rizikų, susijusių su dalyvavimu pilietinėse veiklose, suvokimas.



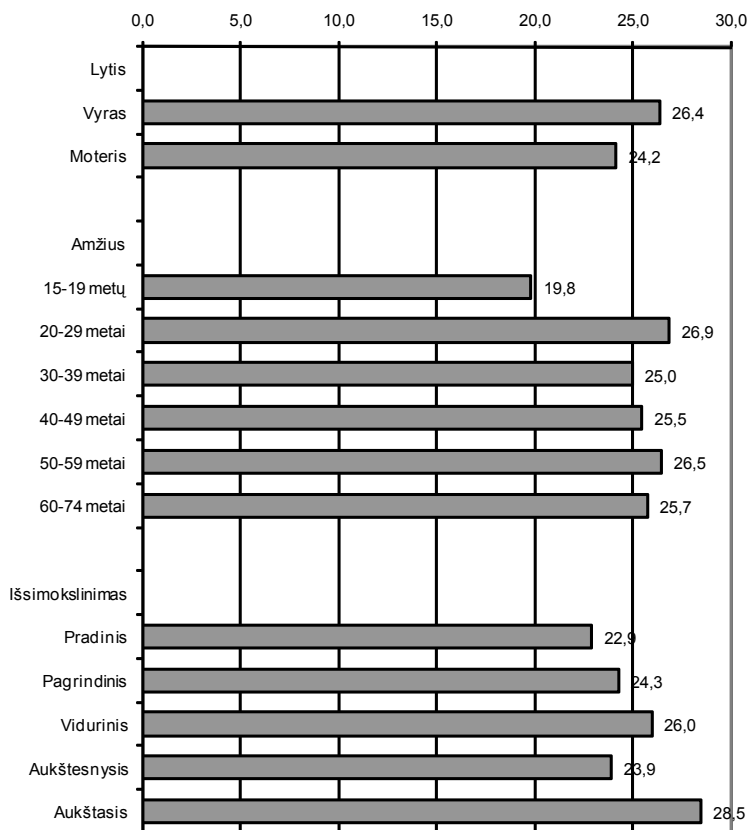
Socialiniai demografiniai veiksniai, lyginant su kitais, anksčiau aptartais rodikliais, šiuo atveju turi labai menką įtaką gyventojų nuostatoms. Mažiau išsimokslinę gyventojai dažniau nei labiau išsimokslinę pabrėžia riziką, kad aktyviai pilietinėse akcijose dalyvaujantis žmogus gali būti įtarinėjamas aplinkinių, kad veikia dėl savanaudiškų paskatų ar sulaukti grasinimų susidoroti. Jauniausia respondentų grupė (15-19 metų) dažniau nei vyresni nurodė, kad tikėtina, jog pilietiškai aktyvus žmogus sulauks grasinimų susidoroti, bus viešai užsipultas ir šmeižiamas. Kaimo gyventojai dažniau nei miestų ar didmiesčių mano, kad toks žmogus gali būti laikomas keistuoliu.

Penki rizikų vertinimo rodikliai buvo sujungti į pilietinės veiklos rizikos vertinimo indeksą, kuris įgyja reikšmes nuo 1 iki 100. Lietuvos gyventojų pilietinės veiklos rizikos vertinimo indekso vidurkis – 25,2.

Kaip matyti iš duomenų, pateiktų 11 ir 12 paveiksluose, indekso vidurkių skirtumai tarp gyventojų pagal jų socialines demografines charakteristikas yra maži ir nesistemiški. Žemesnis nei kitose grupėse indekso vidurkis yra tik jauniausių gyventojų grupėje (19,8). Kitų grupių vertinimai yra panašūs, arba - dėl statistinės paklaidos - nereikšmingi.

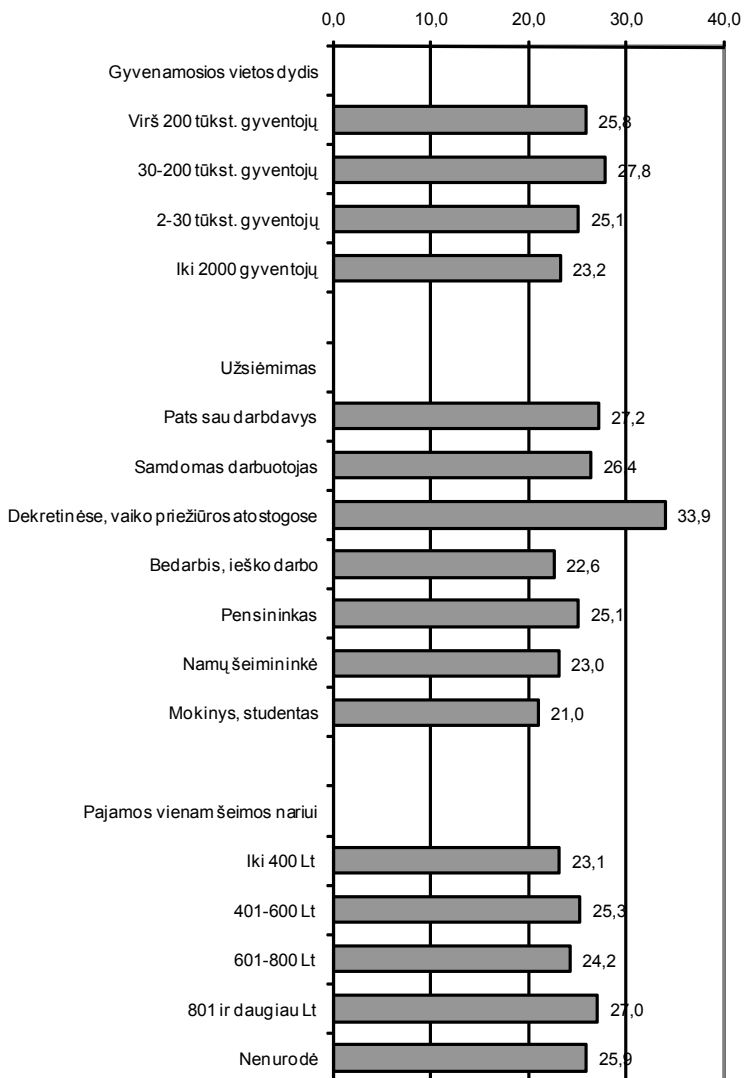
PILIETINĒS GALIOS INDEKSAS

11 pav. Pilietinēs veiklos rizikos vērtinimo indeksa vidurķiai pagal lytj, amŗiŗu ir iŗsimokslinimŗ



PILIETINĖS GALIOS INDEKSAS

12 pav. Pilietinės veiklos rizikos vertinimo indekso vidurkiai pagal gyvenamąją vietą, užsiėmimą ir pajamas



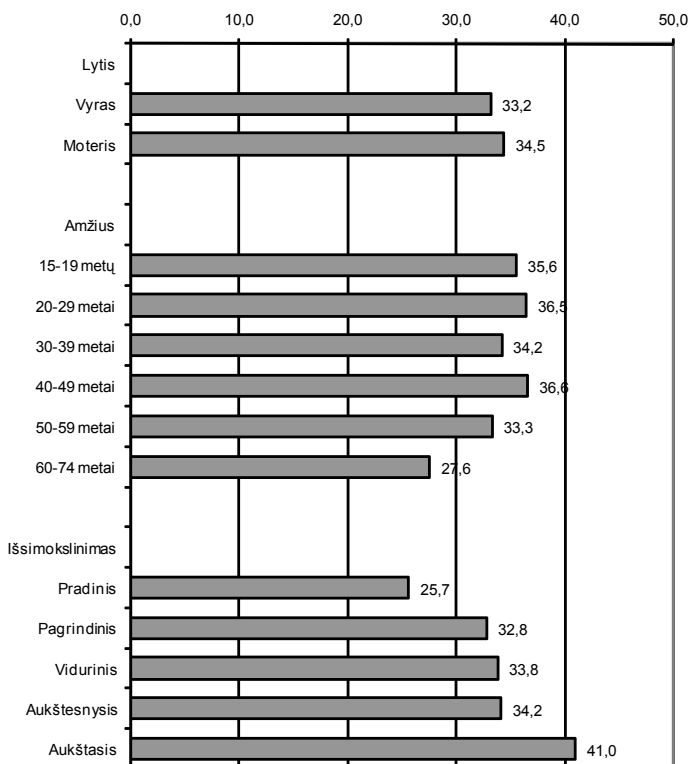
5. PILIE TINĖS GALIOS INDEKSAS

Apibendrinus tyrimo duomenis, iš keturių anksčiau aptartų rodiklių – potencialaus pilietinio aktyvumo indekso, esamo pilietinio aktyvumo indekso, pilietinės įtakos suvokimo indekso ir pilietinės veiklos rizikos vertinimo indekso – buvo sudarytas bendras Lietuvos visuomenės pilietinės galios indeksas. Šis indeksas įgyja reikšmes nuo 0 iki 100. Didesnė indekso reikšmė rodo didesnę visuomenės pilietinę galią.

Lietuvos gyventojų pilietinės galios indekso vidurkis – 33,9.

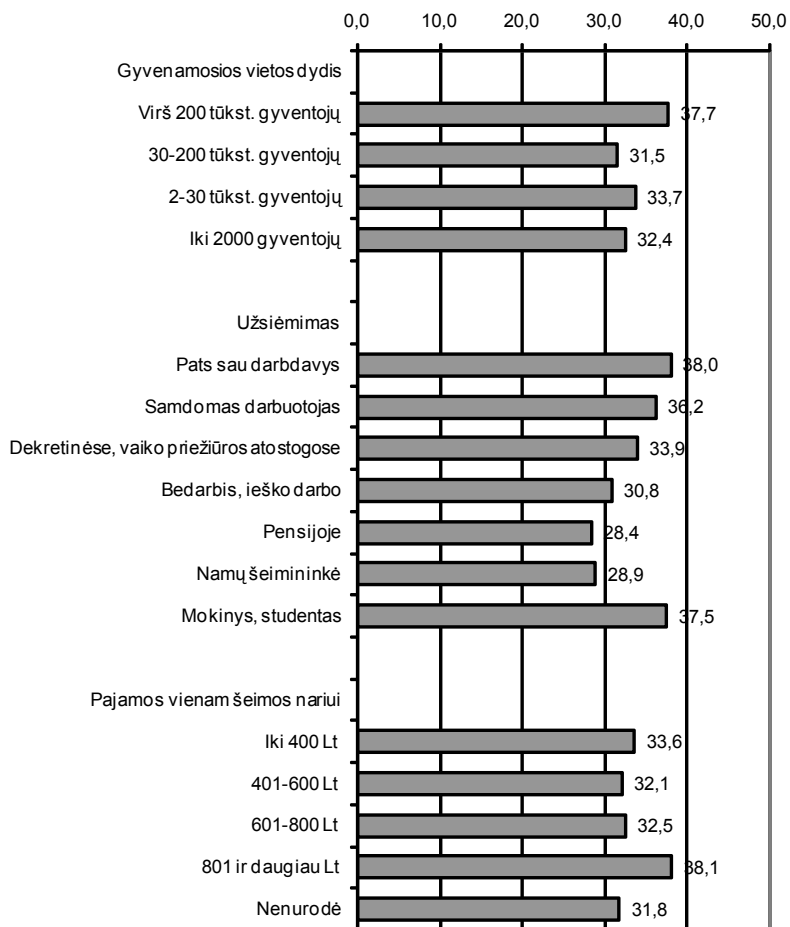
Įvairių socialinių demografinių grupių pilietinė galia skiriasi: daugiau jos turi labiau išsimokslinę, dirbantys ir besimokantys, jaunesni nei 59 metų, didesnes pajamas gaunantys, didmiesčių gyventojai, mažiau – menčiau išsimokslinę, pensininkai, bedarbiai, vyresni nei 59 metų, mažas pajamas gaunantys, kaimo gyventojai (žr. 13 ir 14 pav.).

13 pav. Lietuvos visuomenės pilietinės galios indekso vidurkliai pagal lytį, amžių ir išsimokslinimą



PILIETINĖS GALIOS INDEKSAS

14 pav. Lietuvos visuomenės pilietinės galios indekso vidurkiai pagal gyvenamąją vietą, užsiėmimą ir pajamas



IŠVADOS

Pilietinės galios indekso paskirtis – nustatyti, kaip kinta lietuvių pilietinis aktyvumas ir požiūris į turimas pilietines galias. Šį indeksą sudaro keturi matmenys: esamo pilietinio aktyvumo, potencialaus pilietinio aktyvumo, pilietinės įtakos suvokimo ir pilietinės veiklos rizikos vertinimo indeksai.

40 procentų Lietuvos žmonių nedalyvauja jokiaje pilietinėje veikloje. Daugiausia Lietuvos gyventojų yra dalyvavę labdaros akcijose: apie pusė žmonių per pastaruosius metus aukojo labdarai pinigų, daiktų arba kitaip parėmė asmenis ar visuomenines organizacijas. Trečdalis gyventojų yra dalyvavę aplinkos tvarkymo talkose, šiek tiek mažiau nei penktadalis – bendruomeninėje veikloje, dešimtadalis – kreipęsis į valstybės kontroliuojančias institucijas pranešdami apie įstatymų pažeidimus. Kitose veiklose dalyvauja mažiau nei 1 iš 10 piliečių. Apibendrinant galima teigti, kad pilietinis aktyvumas yra labiausiai orientuotas į vietines bendruomenes, socialinį solidarumą bei reiškiasi pasyvaus dalyvavimo formomis. Pilietinėse veiklose dažniau dalyvauja labiau išsimokslinę, jaunesni, dirbantys ir besimokantys, didmiesčiuose gyvenantys, didesnes pajamas turintys gyventojai. Bendras pilietinio dalyvavimo indeksas rodo itin menką Lietuvos gyventojų pilietinį aktyvumą.

Gyventojų dalyvavimo pilietinėse veiklose potencialo rodikliai rodo, kad, nors ir esama nemažo gyventojų dalyvavimo sprendžiant vietinės reikšmės problemas potencialo, apie pusė gyventojų nesimty jokios veiklos, laikytusi nuošalėje, jeigu visai visuomenei iškiltų rimta ekonominė ar juolab politinė problema. Tik 4 iš 10 gyventojų tvirtai nusistatę dalyvauti Seimo rinkimuose. Nuostata imtis pilietinių veiklų labiausiai priklauso nuo gyventojų išsimokslinimo: dažniau ji būdinga labiau išsimokslinusiems gyventojams. Bendras dalyvavimo pilietinėse veiklose potencialo indeksas rodo žemesnį nei vidutinis Lietuvos gyventojų dalyvavimo pilietinėse veiklose potencialo lygį.

Lietuvos gyventojų nuomone, daugiausia įtakos priimant sprendimus, veikiančius visos visuomenės ar atskirų jos grupių gyvenimą, turi Seimo nariai, valdininkai, Prezidentas, verslininkai. Žiniasklaidos ir vietinės valdžios institucijų (savivaldybės tarybos, seniūno) įtaką gyventojai vertina šiek tiek pesimistiškiau. Mažiausiai politinės įtakos, gyventojų požiūriu, turi eiliniai šalies piliečiai. Dauguma Lietuvos gyventojų jaučiasi neturį jokios įtakos priimant visuomenei svarbius sprendimus. Pilietinės įtakos suvokimas priklauso nuo amžiaus: kuo vyresni gyventojai, tuo pesimistiškiau vertina eilinių žmonių galimybes paveikti svarbius sprendimus. Bendras piliečių galios suvokimo indeksas rodo, kad dauguma šalies gyventojų mano, jog eiliniai šalies piliečiai šiuo metu neturi didesnės įtakos priimant svarbius sprendimus.

Daugiau nei pusė Lietuvos gyventojų nuomone, žmonės, kurie inicijuoja ar aktyviai dalyvauja pilietinėse akcijose, gali prarasti darbą, aplinkinių gali būti laikomi keistuoliais, viešai užsipuolami, šmeižiami, įtarinėjami, kad veikia dėl savanaudiškų paskatų, gali sulaukti grasinimų susidoroti. Pilietinės veiklos rizikos vertinimo indeksas rodo, kad visuomenėje vyrauja baimė nukentėti dėl dalyvavimo pilietinėse veiklose.

Bendras pilietinės galios indeksas rodo menką Lietuvos visuomenės pilietinę galią. Daugiau pilietinės galios turi labiau išsimokslinę, dirbantys ir besimokantys, jaunesni nei 59 metų, didesnes pajamas gaunantys, didmiesčių gyventojai, mažiau – menčiau išsimokslinę, pensininkai, bedarbiai, vyresni nei 59 metų, mažas pajamas gaunantys, kaimo gyventojai.

WHAT IS THE CIVIC EMPOWERMENT INDEX?

The civic maturity and independence of society are the main factors which determine not only the quality of democracy but also the overall wealth of a country. The studies of the state of Lithuanian civil society that have been conducted until now show that there are serious problems in the development of civil – independent – society in Lithuania. When strengthening society as a political community, it is important to constantly assess its state and development trends as well as to draw the attention of society itself to these factors. Seeking to achieve this objective, the Civil Society Institute and the public opinion research centre TNS Gallup make an effort to determine and publish the Civic Empowerment Index on an annual basis. Our hopes are that this index will be helpful in the activities of non-governmental organisations and civic communities, political parties concerned with the strong and independent Lithuanian society, and people responsible for drafting educational programmes.

The Civic Empowerment Index consists of the following four dimensions: civic activeness, potential civic activeness, perception of civil society's influence, and civic activity risk assessment.

First of all, when measuring the society's civic empowerment, the society's civic activeness must be assessed. As it can manifest itself in various forms, we have included into the civic activeness index forms of political participation (participation in parties, demonstrations), community actions or social solidarity (voluntary works, charity), institutionalised and traditional forms of participation such as participation in public organisations, and new and non-traditional forms of civic activeness such as Internet-based civic campaigns and politically motivated product boycotts.

The society's civic empowerment is reflected not only in actual activeness but also in potential civic activeness – a decision or determination to act in case an urgent matter arises. We measured potential civic activeness by requesting people to imagine how they would act in hypothetical situations where the whole country faces a serious political, economic or local problem. Furthermore, we have included into the civic activeness index the question about the willingness to participate in elections to the Seimas because in a representative democracy elections are the most important way for citizens to have influence on the government of the state.

The third dimension of civil empowerment is self-assessment of one's own influence on political decisions; in other words, the perception of the people themselves what power they

have in the state. This indicator is one of the most important features marking the soundness of a democratic system. The more influence people feel they have in their own state, the more democratic its political system and the stronger its civil society is. In our survey, we asked respondents not only what influence they personally have in adopting decisions on matters of public concern but also what influence, in their opinion, other ordinary people and public organisations have in this decision-making process. This allowed us to see not only if a person himself or herself feels competent to participate in the decision-making process but also how he or she assesses the openness of the Lithuanian political system, sensitivity of the government towards requests of the general public, and possibilities for an ordinary person or a public organisation to influence the government.

Finally, the fourth dimension of civic empowerment – civic activity risk assessment – measures the assessment of social environment. This indicator shows how safe people feel in their own country, whether they feel free to be civically active, and whether their activity is supported by their fellow-citizens. The higher the threat that people feel in connection with civic activity, the worse the environment for civic activity and the lower civic empowerment of people we have. And on the contrary, the lower the threat that people feel in connection with civic activity, the more favourable social environment for civic activity and the higher resources of civic empowerment we have.

The Civil Society Index is calculated on the basis of data obtained from the survey of a representative sample of the country's population. Each of the aforementioned dimensions of civil society could be examined using other methods as well, for example, observing civic initiatives, conducting expert surveys, summarising statistical data collected by various state institutions or non-governmental organisations, etc. Information gathered by combining different methods would be more thorough and detailed. However, this kind of survey would demand vast human and financial resources, and it is hardly likely that it could be conducted annually. Meanwhile, our objective was to develop the survey methodology which, first of all, would reliably reveal ongoing changes in the civic empowerment of Lithuanian society, and, on the other hand, would allow repeating the survey every year. Representative population surveys meet these two criteria; therefore, we have chosen this method for the development of the Civic Empowerment Index.

In developing the survey methodology, one of the most complicated issues was combining indicators of the four civil society dimensions described above into a single index – the Civic Empowerment Index – which would show not the idealised but realistically possible level of civic engagement in society. The Civic Empowerment Index was construed in two stages. First, the indicators of each surveyed dimension were consolidated into the indexes

of civic activeness, potential civic activeness, conception of civil society's influence and civic activity risk assessment. Then these indexes were standardised and consolidated into the single Civic Empowerment Index. Let us discuss the criteria applied in developing these indexes in greater detail.

When examining civic activeness of individuals, the respondents who participated in the survey were presented with the list of fifteen different civic activities and requested to indicate in which activity or activities they had participated during the past year. In developing the actual civic activeness index, we had to set a limit on the number of activities that a civically active person would be able to participate in within a year. It is obvious that participation in all the fifteen surveyed activities is hardly likely because the time and energy that the majority of people could devote to community or political activities are not unlimited. However, it is realistic that a civically active person would have participated in five different civic activities within a year: this limit was chosen as the maximum limit on the actual civic activeness of people.

When measuring the potential civic activeness of people, i.e. their determination to engage into an activity in certain situations, the scale of three values revealing different levels of civic engagement was used. In case a certain public problem arises, a person can either organise himself or herself an activity to resolve this problem, or contribute to the activity organised by other people, or to remain aloof. Talking about the attitudes related to voting in elections to the Seimas, some people can have a strong determination to participate or not to participate in these elections, whereas others may be less certain if they are going to participate in elections or not. So, when developing the potential civic activeness index, account was taken not only of the direction of attitudes but also of their intensity level: the highest value of this index shows the willingness of people to start organising a civic activity aimed at resolving the country's economic, political and local community problems as well as their strong determination to vote in elections to the Seimas, whereas the lowest value of the index means the opposite, that people tend to remain aloof irrespective of what problem their country or community faces and they have a determination not to participate in elections.

For the purpose of developing the index of civic society's influence, we used the following three indicators: how people assess their own influence in adopting decisions that have an effect on the life of the whole society or of particular groups in society; how they assess the influence of other ordinary citizens in this field; and how they assess the influence of public organisations and movements. In our survey, the scale of 10 points, where 1 means "have no influence" and 10 stands for "have a great influence", was applied in respect of all the three

indicators. Attention should be paid to the fact that a person recognising the significance of participation of ordinary citizens or their organisations in adopting decisions that are important for the whole society or particular groups in society would rarely assess his or her own influence or influence of other citizens by awarding 9 or 10 points; ordinary citizens are not the only players in the political playing ground; therefore, when assessing their empowerment in this field, the role of other players – national and local government institutions and business organisations – should be taken into consideration as well. In turn, the fact that people assess their own or other citizens' influence only by awarding 3, 4 or 5 points on this scale should not be unambiguously deemed to be the index of civic disability because, compared to those who believe that citizens have no influence in the state when adopting decisions on matters that are of concern to the general public, this assessment shows that people see a certain contribution of ordinary citizens into the government of the state. Due account was taken of these facts when developing the index of civil society's influence: the initial scale of 10 points was transformed into a 0-5 point scale, where 0 means that people believe that ordinary citizens and their organisations do not have any influence, and 5 means that 6 or more points were awarded to their influence on the 10-point scale.

The last of the four indexes – the index of civic activity risk assessment – shows the percentage of society members who believe that it is hardly likely or totally unlikely that people who actively participate in civic activities could lose their jobs, could be considered weird or suspected by other people that they act for selfish purposes, or that they could be publicly attacked and slandered or receive any life threats. The maximum value of the index shows the belief of individuals that it is totally unlikely that a person who actively participates in civic activities could suffer harm, and the minimum value stands for the opposite belief that it is likely that a person could suffer harm damage in all of the aforementioned aspects as a result of his or her civic activity.

Before the four indexes – civic activeness, potential civic activeness, conception of civil society's influence, and civic activity risk assessment – were combined into the single Civic Empowerment Index, they had been standardised: each of them could acquire values from 0 to 100 points. The lower the value of the indexes, the less civic influence people have in respect of the aspect being analysed, and the higher the value of the indexes, the greater civic influence people have in respect of the aspect being analysed. The single Civic Empowerment Index was developed from these standardised indexes, and it also acquired the respective values from 0 to 100: 0 means that individuals have no civic influence, and 100 means that the general public exercises strong civic influence. At this point, it could be stressed once more that the highest value of the Civic Empowerment Index, i.e. 100 points, should not

be associated with ideal civic empowerment that is impossible in reality; in fact, it indicates the achievable state of civil society.

When calculating the Civic Empowerment Index of Lithuania in 2007, the data obtained from the survey of a representative sample of the country's population were used. The survey was conducted by TNS Gallup on 12-29 November 2007.

SURVEY RESULTS

The survey data show that 40% of the Lithuanian population do not participate in any civic activity. The majority of the Lithuanian citizens have participated in charity campaigns: during the past year, about half of the population (45%) donated money or various items to charity, or supported persons or public organisations in any other way. One third of the population (31%) participated in voluntary works to clean the surrounding areas, slightly less than one fifth of people (17%) participated in community activities, and one tenth (11%) notified state institutions of law violations. Less than 1 out of 10 citizens participate in other activities: activities of public organisations and movements, participation in public and civic campaigns, signing of petitions, boycotts against products from some country or company, meetings with journalists or writing and speaking in the media, application to law enforcement institutions to protect a public or collective interest, participation in lobbies and demonstrations, sending of information of the civic nature or proclamations by electronic mail, participation in strike campaigns, contacting politicians, and participation in a political party's activity. In summary, it can be stated that civic activeness is mostly oriented towards local communities and social solidarity and manifests itself in the forms of passive participation.

Younger citizens who have higher educational attainment, are employed or still studying, live in major cities and receive higher income tend to participate in civic activities more often. The overall civic participation index (average – 27.4) shows a low level of civic activeness of the Lithuanian population.

The indicators of the potential of the population's participation in civic activities show that even if there is quite a high potential of the citizens' participation in solving problems of local concern (74% of the respondents would participate in resolving these problems), one third of the population (35%) would never engage in any activity and would remain aloof if the whole society faced a serious economic problem, and even half of the country's population (51%) would remain aloof if the whole society faced a political problem. Only 4 out of 10 residents are determined to participate in elections to the Seimas. The determination to

engage in civic activities mostly depends on the citizens' education background: individuals who have higher educational attainment tend to have this attitude more often. The overall index of participation in civic activities (average – 39.7) shows lower than the average potential of the Lithuanian citizens' participation in civic activities.

In the opinion of the Lithuanian population, the greatest influence in adopting decisions that have an effect on the life of the whole society or particular groups in society is exercised by members of the Seimas (average assessment of their influence in the 10-point scale – 8.3), officials (7.7), the President (7.3), and businesspersons (7.0). Individuals tend to evaluate the influence of the media and local government institutions (municipal councils, sub-district heads) more pessimistically: the average assessments stand at 6.7, 6.6 and 6.1 respectively. In the opinion of the respondents, ordinary citizens of the country have the least political influence (2.9). The majority (57%) of the Lithuanian population feel they have no influence on decisions that are significant for the general public. The conception of civic influence depends on age: the older the citizens, the more pessimistic their assessments of ordinary people's possibilities to influence important decisions. The overall index of civic empowerment conception (average – 43.1) shows that the majority of the country's population believe that ordinary citizens do not have any significant influence in adopting important decisions.

In the opinion of more than half of the Lithuanian population, people who initiate or actively participate in civic campaigns can lose their jobs (62% are of this opinion), can be considered weird by other people (53%), can be publicly attacked and slandered (59%), suspected that they act for selfish purposes (62%), or receive life threats (63%). The index of civic activity risk assessment (average – 25.2) shows that there is a fear in society that people can suffer damage as a result of their participation in civic activities.

After the survey data had been summarised, the single Civic Empowerment Index of the Lithuanian society was developed from the four indicators discussed above, namely the index of potential civic activeness, the index of actual civic activeness, the index of conception of civil society's influence, and the index of civic activity risk assessment. The average of the Civic Empowerment Index of Lithuania's population is 33.9 out of 100 points. This shows a very low level of civic empowerment in Lithuanian society. Younger and middle-aged individuals who have higher educational attainment levels, are employed or still studying, reside in major cities and receive higher income have more civic empowerment and those persons who have lower educational attainment levels, the retired, the unemployed, senior citizens, those who receive lower income, and rural residents have less civic empowerment.

Key conclusions:

- The civic activeness of the Lithuanian citizens is mostly oriented towards local communities and social solidarity and manifests itself in the forms of passive participation.
- Political problems seem to be least significant for the Lithuanian citizens. The highest level of potential participation is possible in case of local problems.
- The majority of the Lithuanian population feel they have no influence on decisions that are of concern to the general public. According to the understanding of people, political power has clearly shifted towards the side of politicians and officials.
- There is a feeling of insecurity as a result of civic activeness in our society. The majority of the country's population envisage both political and social risks related to the participation in public activities. These attitudes reduce civic activeness.
- Younger individuals residing in cities, who have higher educational attainment levels and higher income feel they have more civic empowerment.

Anotacija

Metrika