

**Mažeikių rajono teritorinis veikslių planas skurdui ir socialinei
atskirčiai mažinti**

Grupės sudėtis

- **1. OLIJANDAS JUREVIČIUS - SEDOS PARAPIJOS KLEBONAS**
- **2. LIONIUS LINGYS - ŽIDIKŲ SENIŪNIJOS INSPEKTORIUS**
- **3. JANINA JAREMČIUKIENĖ - SEDOS SEN. SOC.DARBUOTOJOS PADĖJĖJA**
- **4. VALERIJA KVEDARAITĖ - „BŪDAS ŽEMAIČIŲ“ KORESPONDENTĖ**
- **5. VILMA POCIENĖ - SEDOS SENIŪNIJOS SOCIALINĖ DARBUOTOJA**
- **6. PETRAS STEPONAVIČIUS - MAŽEIKIŲ SOC. PARAMOS SK. VYR. IŠMOKŲ SPECIALISTAS.**
- **7. ALFREDA NORMANTIENĖ - MAŽEIKIŲ DARBO BIRŽOS DIREKTORĖ**
- **8. GENOVEITA GRICIENĖ – SEDOS VYTAUTO MAČERNIO GIMNAZIJOS DIREKTORĖ**

Turinys

I. Trumpa padėties rajone apžvalga

- 1.1. Gyventojų skaičiaus demografinis palyginimas
- 1.2. Socialinė – ekonominė bei darbo rinkos apžvalga
- 1.3. Gyventojų pasiskirstymas pagal amžiaus grupes
- 1.4. Socialinės rizikos šeimos seniūnijose
- 1.5. Savivaldybės biudžeto lėšos socialinei paramai
- 1.6. Duomenys apie švietimą
- 1.7. Nusikalstamumo statistika

II. Skurdo ir socialinės atskirties pasireiškimų rajone apibūdinimas

- 2.1. Darbingo amžiaus žmonės
- 2.2. Darbo jėgos pasiūlos dinamika
- 2.3. Socialinės rizikos asmenų grupės
- 2.4. Bedarbių struktūriniai pokyčiai
- 2.5. Iš neformalių apklausų

III. Skurdo priežastys

IV. NAP ir jo įgyvendinimo priemonių plano pritaikomumo rajono problemoms spręsti įvertinimas

- 4.1. Rajono Darbo biržos priemonių planas
- 4.2. Socialinių paslaugų organizavimas
- 4.3. Pagrindinės organizuojančios ir teikiančios socialinės paslaugas įstaigos

V. Skurdo ir socialinės atskirties mažinimo rajone tikslas ir uždaviniai

VI. Teritorinis veiksmų planas ir priemonės

- 6.1 Socialinio darbo organizavimo problemos
- 6.2 Veiksmų planas
- 6.3 Siūlymai Vyriausybei

VII. Geros praktikos pavyzdžiai

Skurdo ir socialinės atskirties mažinimas Mažeikių rajone

I. Trumpa padėties apžvalga Mažeikių rajone

Mažeikių rajonas Lietuvoje asocijuojasi su „Mažeikių nafta“ - tai mūsų rajoną daro specifiniu. Didelė dalis verslių žmonių nuėjo dirbti į įmonę arba pradėjo su nafta susijusį verslą, tuo būdu sumažėjo smulkių verslininkų ir mažiau kuriama darbo vietų, nes su nafta susijusios įmonės nėra skaitlingos.

Mažeikių rajone gyventojų skaičius, trijų metų laikotarpyje, tiek mieste tiek kaime mažėja nežymiai. Mažeikių mieste sumažėjo 601, o rajone tik 114 gyventojų.

Gyventojų migracija turi įtakos gyventojų skaičiaus mažėjimui. Lyginant vyrų ir moterų migraciją, vyrų išvažiuoja šiek tiek daugiau, apie 42 asmenis. Pasidomėjus migracijos įtaka šeimų skyrų bylose, pasirodo, kad daugumos skyrų priežastis - vieno iš sutuoktinių ilgalaikis išvykimas į užsienį.

Galima daryti prielaidą, kad gyventojų skaičiaus mažėjimo tendencijų jau nėra, nes prasidėjo gyventojų grįžinėjimo iš užsienio procesas. Tiesa, labiau praturtėję grįžta ne į rajoną, o perka butus ar statosi namus Vilniuje ir Klaipėdoje.

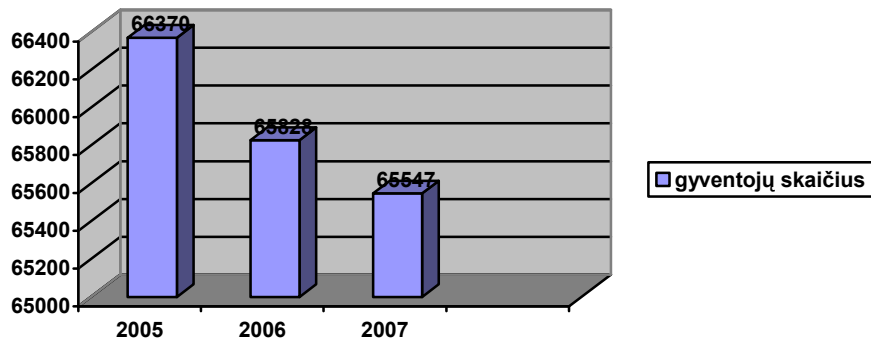
Rajone mažėja gimstamumas - per 2006m. gimė 638 vaikais mažiau nei 2005 metais.

1.1 Mažeikių rajono gyventojų skaičiaus demografinis palyginimas:

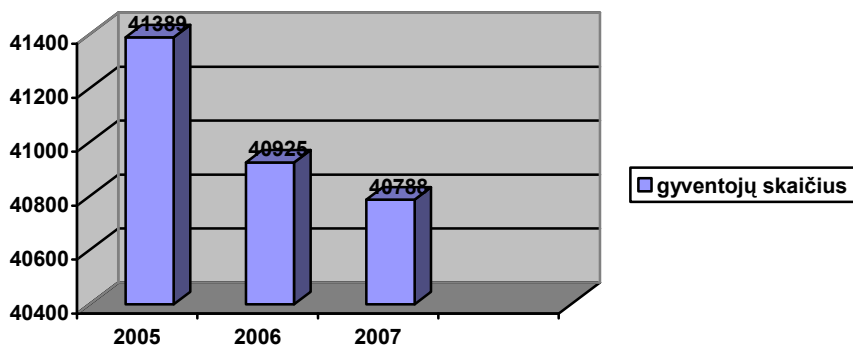
Manome, kad gyventojų skaičiaus mažėjimą lemia tokios priežastys:

1. Gimsta mažiau nei miršta.
2. Išvyksta į užsienį uždarbiauti ir pasilieka.
3. Išvyksta studijuoti ir lieka kituose miestuose.

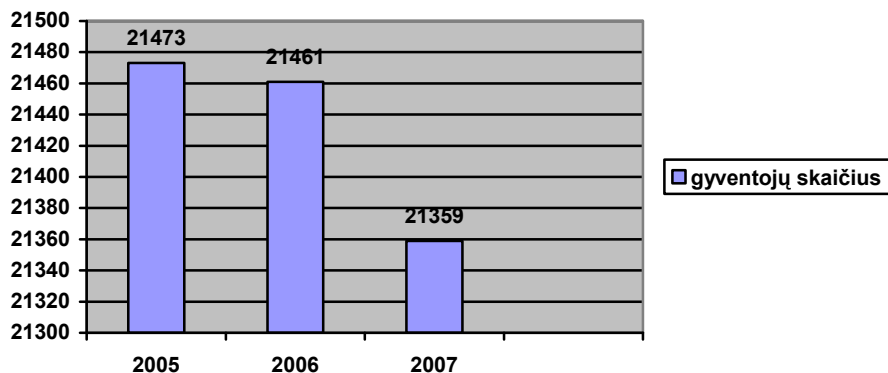
Savivaldybėje



Mažeikiuose

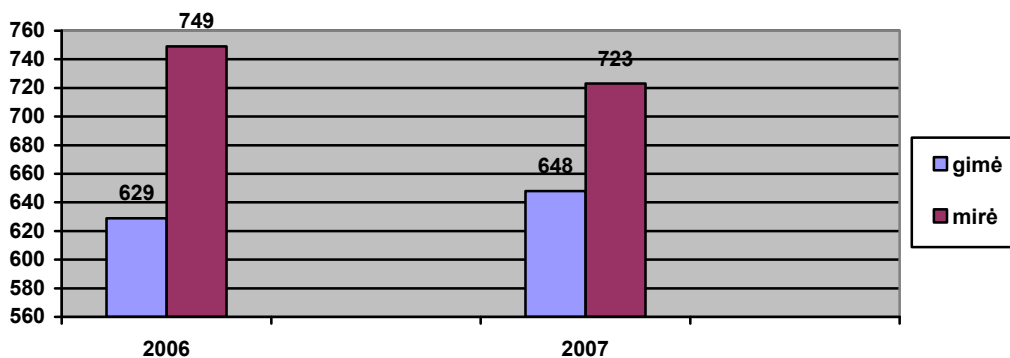


Kaime

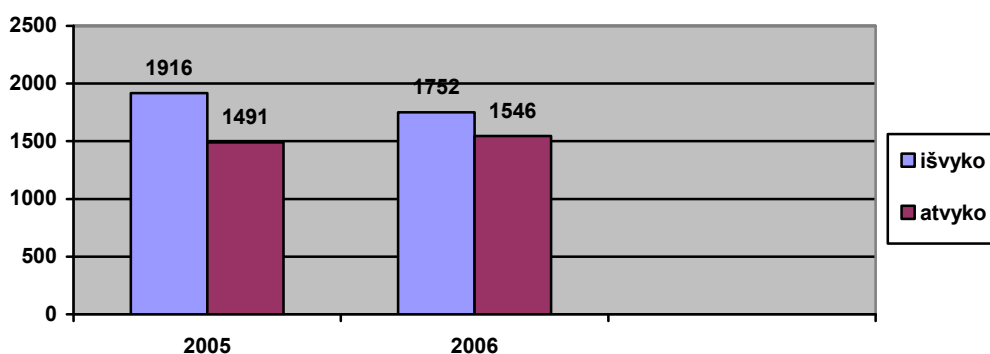


1.2 Socialinė – ekonominė bei darbo rinkos apžvalga (Darbo biržos pateikti duomenys nesutampa su statistikos centro duomenimis)

Per paskutinius metus gyventojų skaičius mažėja, gimsta mažiau, negu miršta.



Išvykusiųjų skaičius iš Mažeikių rajono:



Iš Mažeikių rajono per 2005-2006 metus išvyko 164 žmonės, atvyko 55 (duomenys nėra tikslūs).

Duomenų kiek po studijų lieka gyventi kituose miestuose nėra.

1.3 Pagal amžiaus grupes rajono gyventojai pasiskirstę (darbo biržos duomenys):

22,1 proc. (14,5 tūkst.) - vaikai

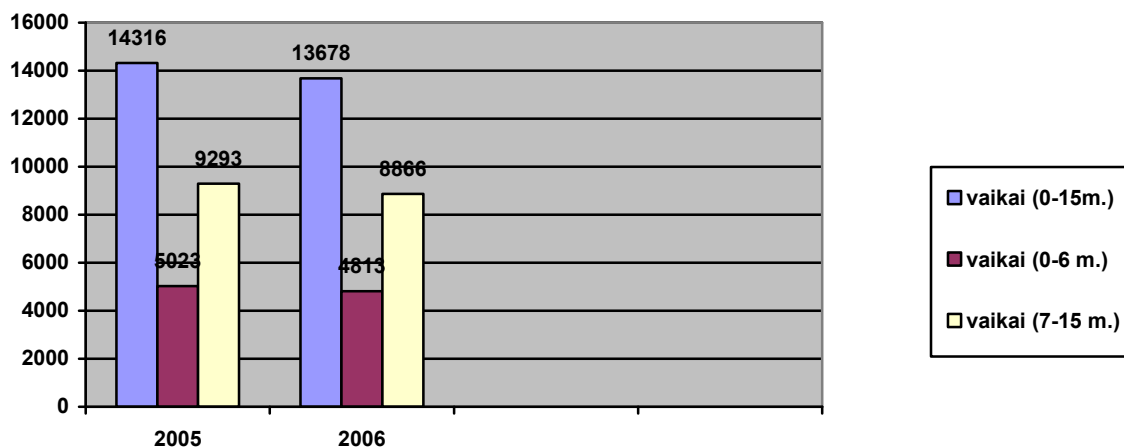
62,0 proc. (41,7 tūkst.) – darbingo amžiaus gyventojai

14,7 proc. (9,9 tūkst.) - pensininkai
16,2 proc. (10,9 tūkst.) - mokyklinio amžiaus vaikai

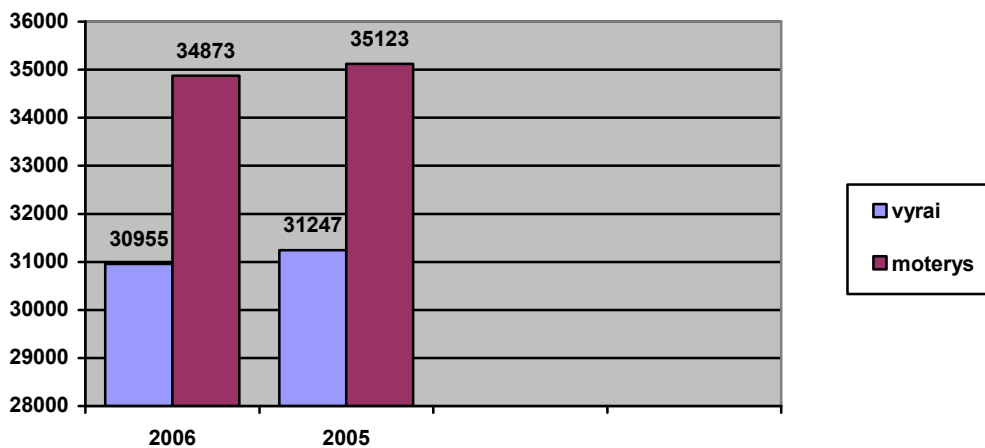
Kaimo seniūnijose registruota 21,0 tūkst. žmonių t.y. 31,2 proc. visų rajono gyventojų, 46,3 tūkst. gyvena mieste ir tai sudaro 46,3 tūkst. visų rajono gyventojų.

- 42,7 tūkst. Mažeikių mieste;
- 2,3 tūkst. Viekšnių seniūnijoje;
- 1,3 tūkst. Sedos seniūnijose;

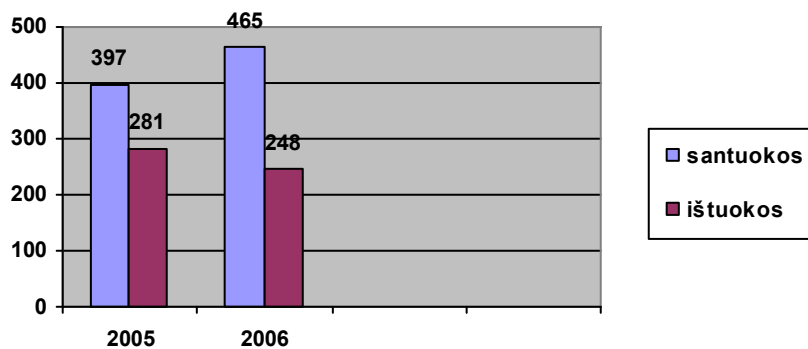
Iš surinktų duomenų galima teigti, kad vaikų skaičius lyginant 2006-2007 m. taip pat mažėja:



Pagal lytį moterų daugiau nei vyrų



Užfiksuotos santuokos ir ištuokos. Galima pasidžiaugti, kad ištuokos kol kas neviršija santuokų skaičiaus, nors ištuokų skaičiai gana dideli. Palyginus 2005m. ir 2006m. ištuokų 33, santuokų 68.

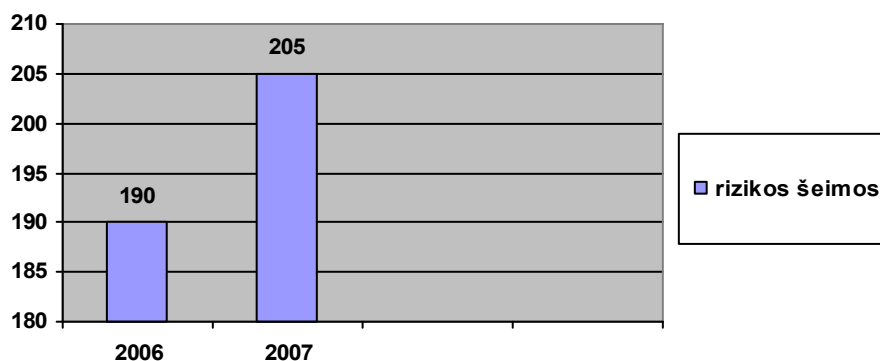


1.4 Socialinės rizikos šeimos seniūnijose:

Rajone 2007 m. liepos 1 d. užregistruotos 205 socialinės rizikos šeimos, jose auginami 490 vaikų. Palyginus su 2006 m. socialinės rizikos šeimų padidėjo 8 proc.

Socialinės rizikos šeimos seniūnijose (1 lentelė)

Eil.Nr.	Seniūnijos pavadinimas	2006 m.	2007 m.
1.	Mažeikių miesto seniūnija	80	101
2.	Mažeikių apylinkės seniūnija	10	6
3.	Laižuvos seniūnija	14	14
4.	Reivyčių seniūnija	7	6
5.	Šerkšnėnų seniūnija	11	14
6.	Sedos seniūnija	8	10
7.	Tirkšlių seniūnija	18	13
8.	Viekšnių seniūnija	23	24
9.	Židikų seniūnija	19	17
	iš viso:	190	205



Norint matyti situaciją reikia išanalizuoti rajono socialinės apsaugos sistemą, socialinių paslaugų gavėjų grupes, infrastruktūrą, teikėjus, finansavimą. Galima konstatuoti, jog Savivaldybės lėšos socialinei paramai per metus išaugo 8 proc.

1.5 Savivaldybės biudžeto lėšos socialinei paramai (Administravimo kaštai į pateiktus skaičius neįeina) (2 lentelė)

Eil.Nr.	Rodiklio pavadinimas	2005 m.	2006 m.
1.	Savivaldybės biudžeto lėšos vidutiniškai vienam rajono gyventojui (Lt)	1424,3	1666,4
2.	Savivaldybės biudžeto lėšos visai socialinei paramai	2123,4	2293,5

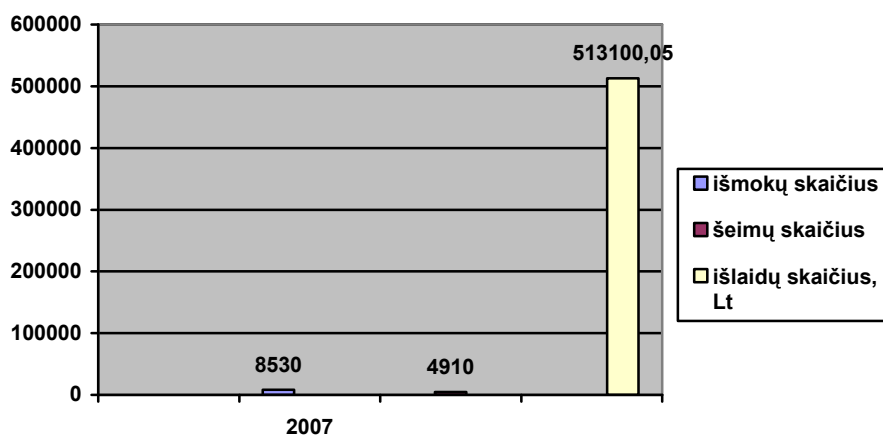
	t. y. piniginės išmokos ir paslaugos (tūkst. Lt)		
3.	Savivaldybės biudžeto išlaidos socialinėms paslaugoms pirkti (tūkst. Lt)	2015,5	2124,0

Socialines paslaugas rajone teikiamos įvairioms žmonių grupėms. Pagrindinės yra:

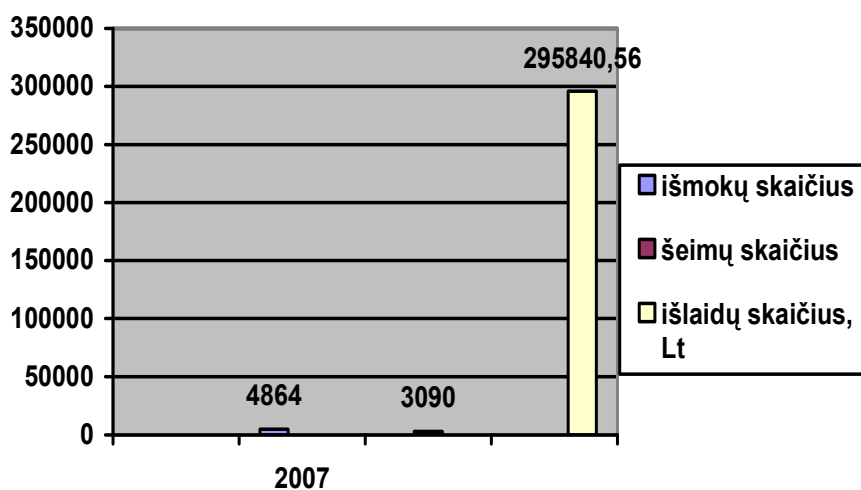
- senyvo amžiaus žmonės ir jų šeimos;
- suaugę asmenys su negalia ir jų šeimos;
- socialinės rizikos šeimos;
- vaikai su negalia ir jų šeimos;
- likę be tėvų globos vaikai

Išmokos vaikams išmokėtos per 2007 m. per sausio mėnesį:

Rajono



Miesto



1.6 Duomenys apie švietimą:

Išimokyklinio ugdymo įstaigos:

1. Vaikų lankančių darželius:

Iš viso – 2124 vaikai, iš jų mieste – 1958 vaikų, kaime – 166 vaikų.

2. Priešmokyklinio ugdymo įstaigos:

Iš viso rajone yra 13 darželių, iš jų 10 mieste, 3 kaimo vietovėse, 1 darželis – mokykla.

Priešmokyklinėse ugdymo įstaigose ugdomi 556 vaikai. Iš jų 404 vaikai mokosi darželiuose, mokyklose – 152.

Dar yra 8 papildomo ugdymo įstaigos. Iš jų 7 – mieste, ir 1 – Vieksniuose.

Mokyklinės ugdymo įstaigos:

Pradinės mokyklos - 4 mieste

Pradinė- darželis - 1 mieste

Mažakomplektės - 5

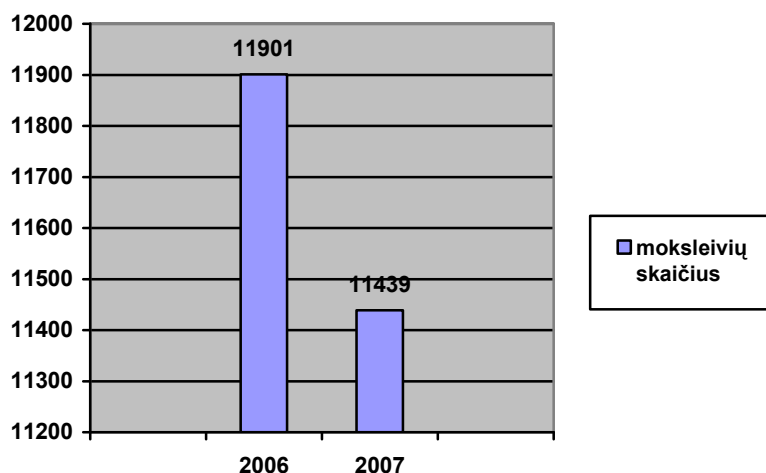
Pagrindinės - 14

Vidurinės - 10

Gimnazijos - 4

Politechnikos mokykla - 1

Bendras moksleivių skaičius rajone:



Per metus moksleivių skaičius žymiai sumažėjo.

Bendrojo lavinimo mokyklose dirba 941 mokytojas, ikimokyklinio ugdymo įstaigose – 275 pedagoginiai darbuotojai, papildomojo ugdymo įstaigose – 170. Turime 225 mokytojus metodininkus ir 12 mokytojų ekspertų.

Socialinių darbuotojų ir spec. pedagogų skaičius mokykloje:

Iš jų:

Socialiniai pedagogai – 17,5 etatų;

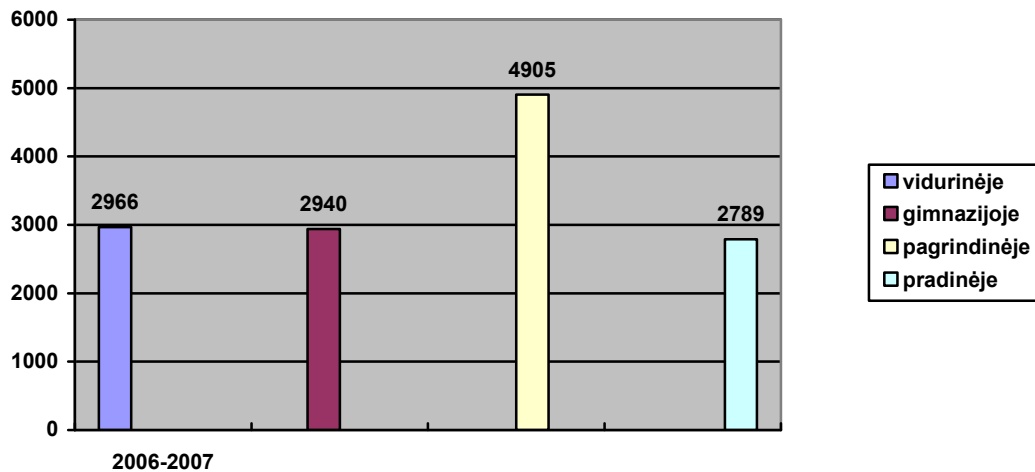
Spec. pedagogų – 8,7 etatų

Logopedų – 10,3 etatų

Surdo pedagogai (dirbantys su kurčiaisiais) – 2 etatai

Išlaidos 1 moksleiviui pagal mokyklas:

Iš viso išlaidų vienam mokiniui per metus skiriama - 3294 Lt.



Profesinio orientavimo programa (profesinio informavimo taškai)

Iš viso rajone - 1. Numatoma įsteigti dar - 10.

Suaugusiųjų mokymas (įstaigos, programos, skaičiai):

Iš viso suaugusiųjų moksleivių skaičius – 375.

Mokymo įstaiga – 1.(Sodų vidurinė mokykla)

1.7 Nusikalstamumo statistika:

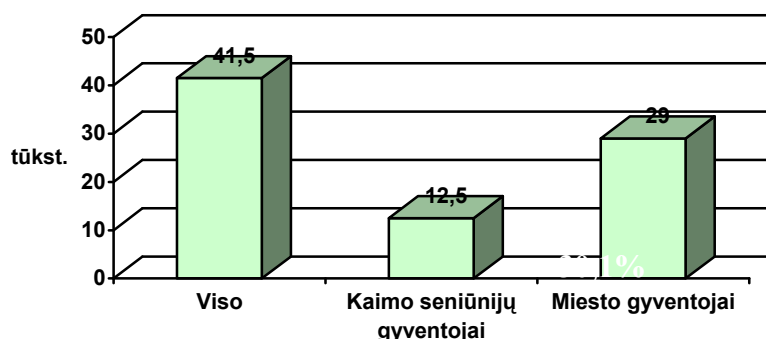
Per 2005 metus buvo užregistruota 829 nusikalstamos veikos (vidutiniškai per mėnesį po 69,3), iš jų nusikaltimų – 773, nusižengimų – 56 .

Per tą patį laikotarpį 2004 m. buvo užregistruota 928 nusikalstamos veikos (vidutiniškai per mėnesį po 78,1), nusikaltimų – 885, nusižengimų – 53, ištirta – 434 nusikalstamų veikų (vidutiniškai per mėnesį po 36,1),

2003 m. per tą patį laikotarpį ištirta 487 nusikalstamos veikos (vidutiniškai po 40,6 per mėnesį), išaiškinamumą sudaro 52,4%, 2004 m. išaiškinamumas siekė 51.9%.

II. Skurdo ir socialinės atskirties pasireiškimų rajone apibūdinimas

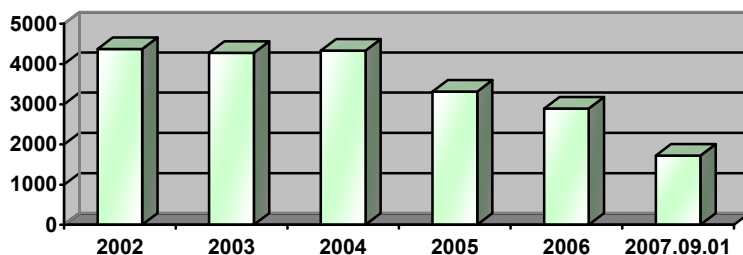
2.1 Darbingo amžiaus žmonės:



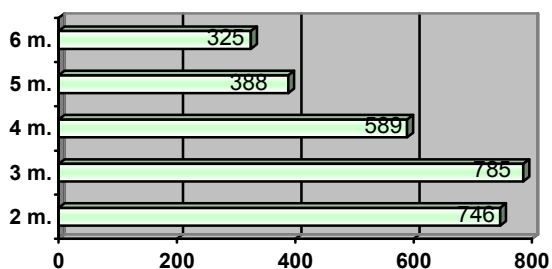
Kas dvidešimtas darbingo amžiaus rajono gyventojas yra registruotas darbo biržoje (2007-07-01 duomenimis)

2006-01-01 – kas šešioliktas darbingo amžiaus gyventojas, o 2005-01-01 – kas vienuoliktas darbingo amžiaus gyventojas registruotas darbo biržoje.

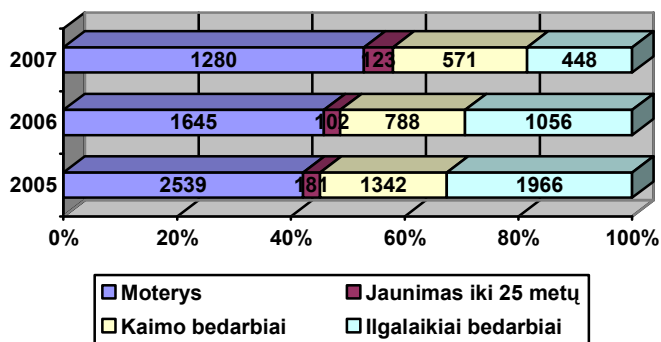
2.2 Darbo jėgos pasiūlos dinamika, įregistruota bedarbių:



Nedirbę:



Tikslinės bedarbių grupės (metų rugsėjo 1 dienai) :



Tendencijos:

- Mažėja naujai įregistruotų ieškančių darbo asmenų skaičius;
- Mažėja vidutinis metinis nedarbo lygis dėl augančių įsidarbinimo galimybių nuolatiniam darbui;
- Bedarbių moterų įsiregistruoja daugiau nei vyrų;

- Sparčiai mažėja naujai įregistruojamų jaunų bedarbių;
- Rajono kaime nedarbo lygis kasmet didėja (Mažeikių rajono kaimuose nedarbo lygis siekia 8,5 proc.)
3,2 proc. apskrityje iš darbo rinkos iškritusių asmenų. Jų atskirties nuo darbo rinkos priežastys įvairios, o kai kurių asmenų ir sudėtingos:
- Asmenys turintys žalingų įpročių;
- Menkas išsilavinimas, kas 12 registruotas darbo biržoje nebaigęs bendrojo lavinimo mokyklos, dėl ko turi mažai galimybių dirbti arba įgyti profesiją;
- Profesinė paklausa šiandien didesnė vyrams, todėl moterų įdarbinimo galimybės mažėja. 75,1 proc. visų bedarbių sudaro moterys;
- Žema kvalifikacija, profesinis pasirengimas, 66,2 proc. visų bedarbių nekvalifikuoti;
- Teistumas -1,2 proc. ;
- 6,3 proc. visų bedarbių jaunimas. Pagrindiniai trukdžiai jų įsidarbinimui: laukia nėštumo ir gimdymo atostogų, planuoja išvykti dirbti į užsienį, darbo patirties stoka;
- Ilgalaikis nedarbas. Kas 5 registruoto darbo biržoje asmens darbinės veiklos pertrauka 3 ir daugiau metų. Nuo 1 metų iki 3 metų turi kas 6 darbo biržoje registruotas asmuo;
- Motyvacijos stoka. Darbo biržoje 48,8 proc. visų registruotų nemotyvuoti;
- 40 proc. registruotų bedarbių dalyvavusių apklausoje nurodė pagrindinį registracijos darbo biržoje tikslą - socialinės garantijos (kompensacijos už butą, socialinės pašalpos, paslaugos medicininėse įstaigose, vaikų maitinimas ir pan.).

Atlygis yra viena svarbiausių dalyvavimo darbo rinkoje priežasčių. Santykis tarp iš darbo gaunamų pajamų ir pajamų bedarbystės metu lemia dėl pasilikimo darbo rinkoje. Dėl mažų atlyginimų rajone trūksta kvalifikuotų darbuotojų.

2005 m. trūkstamų policijos pareigūnų skaičius:

3 – tyrėjų

Viešosios policijos Prevencijos poskyryje trūksta:

7- tyrėjų

1 vyresn. patrulio

Nepilnamečių reikalų pareigūnų veiklos grupėje 1- specialistų

Viešosios tvarkos ir eismo priežiūros poskyryje – 2 patrulių.

Iš pokalbių su ūkininkais sužinojome, kad kaime nebėra žmonių, kurie galėtų dirbti pas ūkininkus. Manome, kad tai lemia tokios priežastys:

1. Išvažiuoja dirbti į užsienį didelė dalis darbingo amžiaus žmonių (dėl mažo atlyginimo Lietuvoje).
2. Pensijinio amžiaus žmonės dėl sveikatos negali dirbti pas ūkininkus.
3. Žmonės be motyvacijos dirbti (alkoholikai ir t. t.).

2.3 Socialinės rizikos asmenų grupės

Grupės darbo metu išryškėjo dvi pagrindines, mūsų rajonui šiuo metu pačios aktualiausias, klientų grupes: socialinės rizikos šeimas ir senyvo amžiaus žmones.

Viena iš paslaugų gavėjų grupių yra socialinės rizikos šeimos ir jų vaikai. Socialinės rizikos šeima – šeima, kurioje auga vaikų iki 18 metų ir kurioje bent vienas iš tėvų piktnaudžiauja alkoholiu, narkotinėmis, psichotropinėmis ar toksinėmis medžiagomis, yra priklausomas nuo azartinių lošimų, dėl socialinių įgūdžių stokos nemoka ar negali tinkamai prižiūrėti vaikų, naudoja prieš juos psichologinę, fizinę ar seksualinę prievartą, gaunamą valstybės paramą panaudoja ne šeimos interesams ir todėl iškyla pavojus vaikų fiziniams, protiniams, dvasiniams, doroviniams vystymuisi bei saugumui. Socialinės rizikos šeimų tematika yra aktuali daugelyje pasaulio valstybių, ypač tų, kurios išgyveno ir tebeišgyvena esmines socialines permainas. Vaikai – būsimieji socialinio veiksmo dalyviai ir nuo jiems skiriamo dėmesio priklausys ateities visuomenė, tautos ir jos valstybės perspektyva. Siekiant užtikrinti

socialinės rizikos šeimų mažėjimą neužtenka aktyvinti bendruomenių veiklą, jų bendradarbiavimą, reikalinga keisti valstybės paramos tvarką.

Opiusia socialinės rizikos šeimų problema – smurtą patiriančios moterys ir vaikai, kurie dažnai ne tik negauna profesionalios pagalbos, bet ir nevisada žino kur ją gauti bei nedrįsta viešai apie tai prisipažinti. Visuomenė turi suvokti, kad smurtas šeimoje ir prievarta, naudojama prieš asmenį yra visų mūsų reikalas. Tai socialinės problema, o ne vien šeimos ar moters reikalas. Ypač sudėtinga kaimo moterų, kurioms nevisada prieinamos socialinės pagalbos paslaugos, o šeimose vyrauja nedarbas, girtavimas, skurdas. Nuo smurto dažniausiai kenčia moterys ir vaikai.

Rajone darbo birža vykdydama užimtumo politiką atsižvelgia į socialiai pažeidžiamų ir socialinėje atskirtyje esančių asmenų poreikius. Užimtumo politika pagrįsta:

- darbo paklausos didinimu;
- ilgalaikių bedarbių, socialiai pažeidžiamų asmenų įdarbinimu.

Tam naudojamos darbo vietų kūrimo priemonės, subsidijos, įdarbinimo paslaugos.

Finansuojant programas darbdaviai skatinami priimti į darbą socialiai atskirtus asmenis.

Kvalifikacijos kėlimo, mokymo, konsultavimo ir rėmimo priemonės naudojamos stiprinti socialinėje atskirtyje esančių asmenų motyvaciją ir didinti jų įsidarbinimo galimybes. Darbo rinkos rajone politika orientuota į socialiai atskirtų asmenų užimtumo gebėjimų didinimą:

- prevencinių priemonių taikymą;
- ilgalaikių bedarbių aktyvumo skatinimą;
- individualių poreikių patenkinimą.

Kasmet darbo biržos paslaugomis pasinaudoja:

- į finansuojamas programas per metus nukreipiame apie 1300 bedarbių;
- į laisvas darbo vietas įdarbiname per metus vidutiniškai apie 1800 ieškančių darbo;
 - informacijos ir konsultacijų centre apsilanko virš 6500 ieškančių darbo.

Apklausus bedarbius išryškėja šios pagrindinės priežastys, verčiančios registruotis darbo biržoje:

- 42,2 % - padės susirasti darbą.
- 10,9 % - padės įsigyti specialybę ar persikvalifikuoti.
- 7,8 % - dėl bedarbių pašalpų.
- 18,8 % - dėl galimybės socialinėms pašalpoms gauti.
- 7,8 % - dėl galimybės kompensacijoms gauti.
- 21,9 % - dėl medicininių paslaugų.

2.4 Bedarbių struktūriniai pokyčiai

(3 lentelė)

	2001 m. (1 pusmetis)	2007 m. (1 pusmetis)
Moterys	57,7 %	72,4 %
Jaunimas	15,2 %	5,2 %
Virš 50 metų amžiaus asmenys	21 %	45,3 %
Gyvenantys kaime	40,1 %	35,6 %
Pakartotinai registruoti	5,6 %	77,4 %

Iš pateiktos bedarbių struktūros matyti, kad rajone tikslinės grupės yra: moterys; virš 50 metų amžiaus asmenys ir pakartotinai registruoti asmenys.

Per 6 metus išaugo pakartotinai registruotų asmenų. Viso – 77,4 %, t.y. apie 1400 bedarbių. Lyginant su 2001 m. padidėjo 48 proc.punkto. Iš jų:

- 67,2 % moterys
- 32,8 % vyrai
- 70,3 % gyvenantys kaime
- 15,6 % pasirengę darbo rinkai
- 84,4 % nepasirengę darbo rinkai.

Priežastys dėl kurių asmenys sugrįžta registruotis į darbo biržą:

- 19,9 % - netenkina darbo sąlygos,
- 27,7 % - netenkina darbo užmokestis,
- 5 % - dėl sveikatos,
- 11 % - neribotas darbo laikas,
- 0,6 % - netenkina darbas komandiruotėse.

Lyginant su 2001 metais išaugo moterų dalis bendrame bedarbių skaičiuje, net 34,4 proc. punkto.

72,4 % (~1300):

10,6 % jaunų mot. Iki 25 m.	64,1 % mot. gyvenančių kaime	63,6 % 50+ amžiaus moterys	34,6 % nekvalifikuotos mot.
--------------------------------	---------------------------------	-------------------------------	--------------------------------

Didelis moterų registruotų darbo biržoje skaičių lėmė šios priežastys:

- rajone profesinė paklausa šiandien didesnė vyrams, todėl moterų įdarbinimo galimybės mažėja;
- 64,1 % visų registruotų moterų gyvena kaime ir turi priklausomybę nuo savo ūkio;
- 63,6 % vyresnės nei 50 metų ir turinčios žemą motyvaciją darbui;
- žemas išsilavinimas (34,6 % nekvalifikuotų), neteisingi įsitikinimai, baimė naujovėms trukdo priimti sprendimus;
- 28 % moterų auginančios vaikus yra vienišos.

Viena iš svarbiausių darbo rinkos politikos krypčių, kuriai skiriamas didelis dėmesys,

tai ilgalaikių bedarbių padėtis darbo rinkoje. Kuo didesnė nedarbo trukmė, tuo sunkiau tokiems bedarbiams integruotis į darbo rinką, ypač neturintiems profesijos bei pakankamos darbinės veiklos praktikos.

Darbo birža taiko įvairius darbo metodus ir priemones, kad būtų mažinama ilgalaikė bedarbystė, o ilgą laiką nerandantys darbo klientai yra skatinami palaipsniui pakeisti motyvaciją ir pasirinkti alternatyvias užimtumo priemones.

Nedarbas rajone siekia – 4,1 % (2007-09-01).

Nedarbas Mažeikių mieste – 6,2 %.

Nedarbas Mažeikių rajono kaimuose – 8,5 %.

Nedarbo skirtumas tarp kaimo ir miesto gan ženklus. Kaime nedarbas 2,3 punktais aukštesnis nei Mažeikių mieste. Palyginus su 2005 metais, jis sumažėjo 1,5 punkto (2005 m. nedarbas kaime siekė 10,02 %).

Nedarbo lygio sumažėjimui įtakos turėjo:

- Vietinių užimtumo iniciatyvų projektų įgyvendinimas kaimo vietovėse.
- Užimtumo programų išplėtimas seniūnijose.
- Ūkininkų skaičiaus didėjimas.
- Darbas užsienyje.

Rajone pagrindinė kaimo gyventojų ūkinė veikla yra žemės ūkis. Žemės ūkyje dirba 28,7 % visų užimtų gyventojų ir 56 % visų kaimo vietovėse gyvenančių ir užimtų gyventojų.

Specializuota prekyba ne maisto prekėmis apsimoka tik vidutinio dydžio gyvenvietėse. Kirpyklų paslaugos – tik stambiose gyvenvietėse. Pirčių ir skalbyklų paslaugos – tik mieste.

Rajono plėtros požiūriu geriausia, kad dominuotų stambus verslas, nes sukuriama daugiau darbo vietų.

→ Ūkio veiklos aktyvumo didinimas – verslininkystės skatinimas. Savivaldybė turi sudaryti kuo palankesnes sąlygas (teisines, ekonomines, socialines, psichologines, informacines) tiek fiziniams, tiek juridiniams asmenims laisvai užsiimti efektyvia verslininkyste.

→ Darbo vietų kūrimas. Skatindama ūkinę veiklą, savivaldybė gali sumažinti nedarbo lygį rajone, taip sąlygoti bendrą ekonominį augimą bei gyventojų lygio kylimą:

- investicijų pritraukimas ir naujų įmonių steigimo skatinimas;
- administracinė parama verslo struktūrai;
- palankių sąlygų sudarymas esamų verslo šakų plėtrai ir naujų verslo šakų vystymui.

7,2 užimtiems žemės ūkyje tenka 1 pramonėje (kaimuose).

Tai rodo, kad verslai nėra išsiplėtę kaimo vietovėse ir kol kas negali būti laikomi svaria alternatyva nors ir mažas pajamas duodančiam žemės ūkiui.

Verslai rajono kaimuose: prekyba, viešojo maitinimo įmonės, pramonė, dailieji amatai, miško perdirbimo įmonės.

Pagal patentą: medžio apdirbimas, baldų gamyba, kalvystė, mašinų remontas, siuvimo įmonės, gėlininkai, grybų, daržovių augintojai.

Sedos seniūnijoje – 16 įmonių.

Šerkšnėnų seniūnijoje – 16 įmonių.

Reivyčių seniūnijoje – 7 įmonės.

Mažeikių apylinkės seniūnijoje – 13 įmonių.

Židikų seniūnijoje – 7 įmonės.

2.5 Iš neformalių apklausų:

Nelegaliai dirbančio asmens pasakojimas: gyvenam kaimo name. Viename kambaryje-5 vyrai, būna ir 6 , kitame kambaryje gyvena dar 2. Atskirai kambaryje apgyvendinta pagyvenusio moteris ,kuri verda valgyti.

Darbdavys mus susirinko Mažeikiuose prie astkirų konteinerių, nes žiemą daugumas iš mūsų neturim kur gyventi. Tik moteris yr padegėlė, jis po gaisro ją parsivežė.

Mes pagrinde ir dirbam jam tik žiemą-miške ruošiam medieną. Mums moka po 5Lt į dieną, iš tų pačių atskaito už rūkalus. Maitina mus labai prastai-mėsos niekada negaunam-tik košės arba sriuba su kresnikėm iš pigiausių lašinių arba vien skūrelės.

Jeigu kas suserga- išveža į miestą ir palieka gatvėje-yra jau mirę du..

Pasakoja daugiavaikės šeimos mama:vyras yra girtuoklis, bet gyvenam jo tėvų name. Mano tėvai yra mirę.Kai nebegaliu išverti namuose su 5 vaikais einam į šalia augantį mišką, kartais ant šieno pasislepiam. Taip ir ištviriam naktį beveik nesumigę. Vaikai pasidarė labai neramūs, baikštūs. O išeiti neturiu kur.

Vienišas senas žmogus: taip atsitiko, kad neradau sau tinkamos į žmonas, turiu seserį, bet ji irgi be šeimos. Abu turim po trobelę, bet kartu gyventi nenorim. Laiku neišvedžiau į trobą vandens, dabar vargstu, kai reikia atsinešti, kai įtualetą lauke reikia kryptuoti ar kibirą po nakties išpilti. Psisisamdyti kokią moteriškę neišgaliu

III. Skurdo priežastys.

Išskirtume šias priežastis:

1. Socialinės
2. Individualios
3. Institucinės
4. Rinkos
5. Kaimo žmonių atskirtis: dėl prastų kelių ir atstumo socialinės ir sveikatos apsaugos paslaugos neprieinamos iš viso.

Mūsų valstybėje daug kalbama apie tiesiogines investicijas į žmogų, bet konkrečiu konkrečiau žmogaus atveju trūksta institucijų dėmesio ir paramos. Ypač skaudžiai tai pajunta nelaimės ištikti žmonės: pvz. po gaisro, netekus namų ir turto, smurtą šeimose patiriančios moterys visiškai rajone neturi kur prisiglausti.

Daugiavaikių šeimų rėmimas daugiau žemina, negu remia.

Nelygios galimybės naudojantis naujomis informacijos ir ryšių technologijomis, privatizuotu komunalinių įmonių teikiamomis paslaugomis.

Problema: darbingiems kaimo žmonėms pagal profesiją ir kvalifikaciją sunku prisitaikyti dirbti šiuolaikiniuose versluose, kur keliami aukšti kvalifikaciniai reikalavimai. Įtakos turi ir didelė šios darbo jėgos priklausomybė nuo savo ūkio.

Darbo išteklių ypatumai kaime lemia, kad nemažą dalį darbo vietų, sukurtų kaimo vietovėse, užima miestiečiai.

Nagrinėjant tikslines grupes, kuriose nedarbas gan ryškus, pastebimos šios tendencijos

trukdančios įsidarbinti:

- žema motyvacija, menkas išsilavinimas, psichologinės problemos. Tai trukdo suvokti savo situaciją ir teisingai planuoti karjerą;
- maži atlyginimai, darbas komandiruotėse neskatina likti pastoviam darbui;
- socialinės pašalpos, didesnės už gaunamą atlyginimą, verčia asmenis registruotis darbo biržoje ir skatina nelegalų darbą;
- jaunimas nesiekia vidurinio išsilavinimo;
- bedarbių profesinio ir teritorinio mobilumo stoka;
- 27,3 % bedarbių laukia iškvietimo dirbti užsienyje

Priežastys trukdančios ilgalaikiams bedarbiams įsidarbinti:

- žemas šios kategorijos asmenų išsilavinimas, dauguma neturi pagrindinio išsilavinimo;
- amžius ir gyvenimo sąlygos neleidžia taikyti pastovaus užimtumo priemones bei kvalifikacijos tobulinimo programas;
- viešųjų darbų projektai (kuriuose pagrindinai dirba ilgalaikiai bedarbiai) orientuoti į pagalbinių darbų atlikimą, negerina konkurencinių galimybių susirandant pastovų darbą.

27 % - motyvacijos testai įvertinti neigiamai.

34,5 % - pristatė pažymą apie laikinai apribotą darbingumą, tuo atveju kai siūlomas darbas.

- 65 % - asmenų gyvena žemiau skurdo ribos

Mažinti skurdo priežastis rajone galime tik numatę konkrečias darbo kryptis.

Sprendžiant neįgaliųjų užimtumo problemas, sudaryti sąlygas socialinių įmonių atsiradimui rajone. Tokiu būdu būtų galima patenkinti pagyvenusių žmonių, socialiai pažeidžiamų ir neįgaliųjų poreikius. Inicijuoti neįgaliųjų organizacijų, darbdavių asociacijų, darbo biržos ir savivaldybės bendradarbiavimo platformos sukūrimą, kuri padėtų vystyti neįgaliųjų socialinių įmonių veiklą ir atsiradimą rajone. Bendradarbiavimo platforma padėtų vystyti neįgaliųjų profesinę rehabilitaciją. DB tinklapyje sukurti puslapį, kurio pagalba visus norinčius neįgaliuosius pristatyti darbdaviui, skelbti darbdavių pasiūlymus ir pan.

Skatinti Vietinės užimtumo iniciatyvas, ypač seniūnijose, priartinant darbo vietas prie darbo jėgos.

Didinti profesinio mokymo prieinamumą bei tobulinti suaugusiųjų profesinį rengimą, plėtoti profesinio mokymo institucijų ir darbdavių bendradarbiavimą. Daugiau dėmesio skirti šiuo metu dirbantiems, tačiau rizikuojantiems netekti darbo asmenims. Darbo biržai kartu su rajono darbdaviais siekti darbuotojų „profesinio mobilumo“. Darbdaviai privalo sudaryti galimybes vyresnio amžiaus darbuotojų mokymui.

Aktyvinti kaimo bedarbius, siekiant sugražinti juos į darbo rinką. Seniūnų, bendruomenės pirmininkų, darbo biržos, darbdavių asociacijos bendradarbiavimo platformos sukūrimas palengvintų šios problemos sprendimą.

IV. NAP ir jo įgyvendinimo priemonių plano pritaikomumo rajono problemoms spręsti įvertinimas

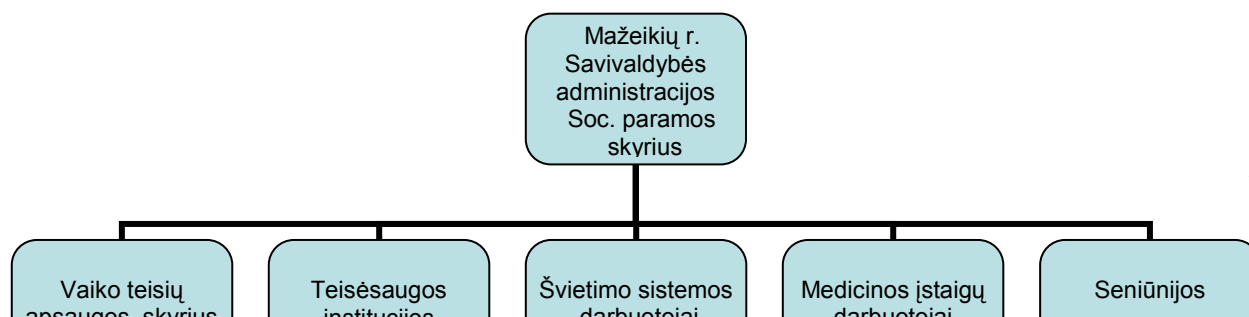
4.1 Darbo biržos priemonės skurdui ir socialinei atskirčiai mažinti

Bendro rajono priemonių plano skurdo ir socialinės atskirties mažinimui nėra (bent nepasisekė rasti).

Tik darbo birža yra parengusi skurdo ir socialinės atskirties mažinimo 2007-2008 metams priemones. Jose pagrindiniai uždaviniai numatyti šie: didinti gyventojų užimtumą ir dalyvavimą darbo rinkoje, stiprinti socialinę aprėptį – didinti bedarbių, asmenų, derinančių šeimos ir darbo išipareigojimus, neįgaliųjų, pagyvenusių ir kitų sunkiai integruojamų į darbo rinką asmenų užimtumą. Uždaviniams įvykdyti taikomos priemonės:

- kvalifikacijos suteikimo ilgalaikiams bedarbiams programos;
- motyvacijos priemonės renkantis profesiją;
- neaktyvių asmenų įtraukimas į konsultavimo ir motyvacijos dirbti ir mokytis ugdymo priemones;
- jaunimo verslumo skatinimo priemonės: kurti naujas darbo vietas, rengti vietinių užimtumo iniciatyvų projektus, ugdyti jaunimo verslumą;
- remiamo įdarbinimo priemonės;
- buvusių bedarbių, turinčių mikroįmones, kuriose steigiamos darbo vietos, rėmimas;
- įdarbinimo subsidijuojant priemonės: vyresnių nei 50 metų darbingų asmenų, nėsčių moterų, šeimos pasirinkimu motinos arba tėvo, vaiko globėjo, rūpintojo, faktiškai auginančio vaiką iki 8 metų arba neįgalų vaiką iki 18 metų, įdarbinimui;
- įdarbinimo subsidijuojant ir įdarbinimo į subsidijuojamas naujas darbo vietas priemonės: neįgaliųjų, kuriems nustatytas 20-40 procentų darbingumo lygis; neįgaliųjų, kuriems nustatytas 45-55 procentų darbingumo lygis arba lengvas neįgalumo lygis, rėmimas;
- savarankiško užimtumo skatinimo priemonės, padedančios susikurti darbo vietas ir ugdyti verslumą: priemonės skirtos neįgaliesiems, kuriems nustatytas 20-40 procentų darbingumo lygis arba vidutinis neįgalumo lygis;
- asmenų, baigusių psichologines, socialines reabilitacijos programas, integravimo į darbo rinką galimybes, taikant įdarbinimui subsidijuojant priemones.

Mažeikių rajone, teikiant paslaugas socialinės rizikos šeimoms, bendradarbiauja Mažeikių rajono savivaldybės administracijos Socialinės paramos skyrius, Vaiko teisių apsaugos skyrius, Socialinių paslaugų tarnyba, teisėsaugos institucijos, medicinos įstaigų darbuotojai, švietimo sistemos darbuotojai, bei seniūnijų socialiniai darbuotojai:



Kaip matyti iš paveikslų, teikiant paslaugas socialinės rizikos šeimoms dar nėra išnaudoti tokie resursai, kaip: savipagalbos grupės, nevyriausybinės organizacijos, savanoriai.

Nors visose (8) kaimiškose seniūnijose šiais metais buvo įvesti nauji etatai – seniūnijos socialinio darbuotojo darbui su socialinės rizikos šeimomis, bet tenka pripažinti, jog socialinės paslaugos tokioms šeimoms dar nėra pakankamai išplėtos – dažniausiai socialinė parama teikiama socialinių išmokų forma arba pagalba namuose. Pagrindinė socialinių darbuotojų darbui su socialinės rizikos šeimomis funkcija yra toms šeimoms teikti socialinės priežiūros paslaugas, vykdyti socialinių problemų iškilimo prevenciją. Būtina atkreipti dėmesį į tai, kad ne visi seniūnijų socialiniai darbuotojai darbui su socialinės rizikos šeimomis skiria pakankamai dėmesio, kai kurie neturi socialiniam darbui reikalingo išsilavinimo.

Apibendrinant galima sakyti, kad Mažeikių rajono savivaldybėje socialinių paslaugų infrastruktūra labiau orientuota į kitas socialines grupes (neįgalieji, seni asmenys, vaikai). Kaip jau buvo pažymėta, socialinės priežiūros paslaugos socialinės rizikos šeimoms dažniausiai teikiamos kliento namuose, bet tai nevisada išsprendžiama problema. Įvertinant, kad Mažeikių rajono savivaldybėje vystosi nepalankios socialinės rizikos šeimų ir jose augančių vaikų didėjimo tendencijos (didėja socialinės rizikos šeimų skaičius, nemažėja nusikalstamumo lygis, didėja ligotumas narkomanija, infektuotų ŽIV, alkoholine psichoze), ir, siekiant šios tikslinės grupės socialinės integracijos, teisių užtikrinimo būtina plėtoti socialines paslaugas socialinės rizikos šeimoms ir jose gyvenantiems vaikams. Atsižvelgus į tai rekomenduotina Mažeikiuose įkurti Krizių centrą, kur būtų galima organizuoti socialinę priežiūrą socialinės rizikos šeimoms, benamiams, surastų laikiną prieglobstį smurtą patiriančios moterys ir vaikai. Krizių centras turėtų viešosios įstaigos statusą, perkamos paslaugos būtų finansuojamos iš rajono biudžeto. Remiantis žodine socialinių darbuotojų apklausa, potencialių klientų skaičius Krizių centre - apie 20-30.

Gimstamumui mažėjant, o gyvenimo trukmei ilgėjant, mūsų visuomenė sensta. Kadangi gyvenimo trukmė ilgėja, didėja globos ir paramos poreikis. Neigiamos progresuojančio gyventojų senėjimo pasekmės: didėja senų žmonių skaičius, kuriuos būtina remti. Poreikiai socialinėms paslaugoms turi tendenciją didėti. Tai sąlygoja socialinės-demografinės tendencijos: socialinės rizikos šeimų ir jose augančių vaikų, neįgaliųjų skaičiaus didėjimas, visuomenės senėjimas. Pagyvenę ir seni asmenys ypatinga gyventojų kategorija, reikalaujanti nuolatinės priežiūros. Dauguma senų asmenų yra neįgalūs arba sergantys įvairiomis fizinėmis ir protinėmis ligomis, vieniši, bejėgiški. Nemaža garbaus amžiaus žmonių jau yra netekę savo vaikų arba jų niekada neturėjo, kitų vaikai gyvena toli ir negali suteikti savo tėvams būtinos pagalbos. Socialinių paslaugų poreikis vis didėja, tačiau didėjantis socialinių paslaugų poreikis kartais viršija esamus išteklius. Kyla būtinybė ieškoti efektyvesnių socialinių paslaugų organizavimo ir teikimo būdų ir formų. Socialinių paslaugų tinklas rajone dar nėra pakankamas, nes dauguma socialines paslaugas teikiančios įstaigos įsikūrusios Mažeikių mieste, todėl kaimiškose seniūnijose seniems vienišiams ar neįgaliesiems sunku savarankiškai tenkinti socialinius poreikius. Siekiant maksimalios šių asmenų integracijos visuomenėje, jų gerovės, būtiniausių poreikių užtikrinimo, savivaldybėje reikėtų plėtoti dienos ar trumpalaikės globos socialines paslaugas šiems asmenims, kad jie galėtų gauti jų poreikius atitinkančias paslaugas ir patenkinti būtiniausius poreikius.

Atsižvelgiant į esamą socialinių paslaugų poreikį Mažeikių rajono savivaldybėje ir siekiant maksimalaus paslaugų prieinamumo, būtina plėsti socialines paslaugas teikiančių įstaigų tinklą. Geriausias variantas - kiekvienoje seniūnijoje įsteigti po vieną socialinių paslaugų centrą. Tokie Bendruomenės centrai jau įsteigti Mažeikiuose ir Vieکشnuose. Tačiau

turint ribotus materialinius ir žmogiškuosius išteklius, Bendruomenės centrą iš pradžių būtų galima siūlyti įsteigti Sedoje (paskui Židikuose ar Laižuvoje). Jų klientai: senyvo amžiaus vieniši žmonės, neįgalieji, socialinės rizikos šeimos ir jų nariai. Sedos seniūnijoje dabar gyvena apie 300 pensinio amžiaus žmonių, 49 neįgalūs suaugę, 172 vaikai su negale, 181 žmogui yra teikiamos socialinės paslaugos.

4.2 Socialinių paslaugų organizavimas

Socialinės paslaugos - viena iš sudėtinių socialinės paramos sistemos dalių. Socialinių paslaugų, kaip ir kitų socialinės apsaugos garantijų formų, organizavimas ir teikimas yra reglamentuojamas įvairaus tipo dokumentais nacionaliniu (valstybės) lygmeniu, regioniniu (apskritis, savivaldybės) lygmeniu ir institucijos lygmeniu.

Sukūrus socialinių paslaugų infrastruktūros pagrindus, iškilo būtinybė atsižvelgti ne tik į kiekybinius, bet ir kokybinius socialinių paslaugų organizavimo aspektus. Socialinių paslaugų infrastruktūros plėtros programos tikslas – gerinti socialinių paslaugų infrastruktūrą bendruomenėse, skatinti geros kokybės socialinių paslaugų teikimą, didinti jų prieinamumą neįgaliesiems, seniems žmonėms.

Svarbiausias socialinių paslaugų tikslas – patenkinti asmenų gyvybinius poreikius ir sudaryti žmogaus orumą nežeminančias sąlygas, kai jie patys yra nepajėgūs to pasiekti savarankiškai. Tai paslaugos, orientuotos bent į minimalų poreikių patenkinimą.

Galutinis socialinių paslaugų tikslas – atkurti žmogaus gebėjimą funkcionuoti visuomenėje, kad jis pats galėtų savimi toliau savarankiškai rūpintis. Tai paslaugos, orientuotos į visišką ir visapusišką poreikių patenkinimą. Dar socialinės paslaugos gali būti teikiamos ir prevencijos tikslais, siekiant užkirsti kelią atsirasti problemoms.

Svarbiausias socialinės paramos sistemos principas – decentralizavimas. Šį principą ypač tikslinga taikyti organizuojant socialines paslaugas. Mat niekas kitas geriau už pačią bendruomenę negali žinoti visų jos narių socialinių problemų ir suteikti laiku reikalingą pagalbą.

Ypatingai svarbu yra prioritetų nustatymas – turint ribotus materialinius ir žmogiškuosius išteklius, būtina nustatyti prioritetines klientų grupes, prioritetinius paslaugų tipus ir rūšis. Pagrindinis socialinių paslaugų organizatorius bendruomenėje yra Savivaldybės administracijos Socialinės paramos skyrius. Skyrius analizuoja įvairių socialinių grupių socialinių paslaugų poreikį, kasmet planuoja socialinių paslaugų rūšis ir mastą, savo biudžete numato lėšas socialinėms paslaugoms finansuoti, renka ir analizuoja informaciją apie asmenis, kuriems reikia socialinių paslaugų, vertina asmenų, kurie kreipiasi dėl socialinių paslaugų, gyvenimo sąlygas, steigia, reorganizuoja, pertvarko bei likviduoja savivaldybės socialinių paslaugų institucijas, šeimynas, pagal kompetenciją kontroliuoja socialinių paslaugų teikėjų veiklą, teikia informaciją apie socialines paslaugas. Kaip jau buvo minėta, pagrindinis socialinių paslaugų koordinatorius yra Socialinės paramos skyrius. Jam aktyviai talkina nevyriausybinių organizacijų, biudžetinės ir viešosios įstaigos (viso 35). Paslaugų gavėjų skaičius kasmet didėja, todėl kyla poreikis spręsti socialinių paslaugų plėtros, kokybės klausimus paslaugų gavėjo lygmeniu, užtikrinant jų individualumą. Mažeikių rajono savivaldybėje socialines paslaugas teikiančios ir už jų teikimą atsakingos įstaigos, institucijos pateikiamos 1 lentelėje.

4 lentelė

4.3 Pagrindinės organizuojančios ir teikiančios socialinės paslaugas įstaigos

Eil. Nr.	Įstaigos pavadinimas	Įstaigos veiklos aprašymas
1.	Savivaldybės administracijos Socialinės paramos skyrius	Socialinių paslaugų teikimo organizavimas
2.	Savivaldybės administracijos Vaiko teisių apsaugos skyrius	Vaiko teisių apsaugos užtikrinimas, globos ar įvaikinimo organizavimas

3.	Socialinių paslaugų tarnyba	Pagalbos namuose, specialaus transporto paslaugų teikimas, aprūpinimas kompensacine technika
4.	Maitinimo įstaiga „Čeburėkinė“ (labdaros valgykla)	Socialiai remtinių asmenų nemokamas maitinimas (vid.per mėn. 17 žm.)
5.	Vaikų našlaičių ir senelių globos namai	Paslaugas gauna 62 našlaičiai ar tėvų globos netekę vaikai ir 28 seneliai
6.	VšĮ „Mažeikių bendruomenės centras“	Teikia įvairias socialines paslaugas neįgaliems žmonėms (vid. per mėn. 303 žm.)
7.	VšĮ „Viekšnių bendruomenės centras“	Teikia įvairias socialines paslaugas neįgaliems žmonėms (vid. per mėn. 48 žm.)
8.	Nakvynės namai	Teikiama trumpalaikė socialinė globa (39 vietos) gyvenamosios vietos neturintiems ar laikinai negalintiems ja naudotis asmenims

Tenka konstatuoti, jog dauguma rajono socialinių paslaugų įmonių yra koncentruotos mieste (išskyrus Viekšnių bendruomenės centrą), o kaimų gyventojams socialinių paslaugų teikimą gyvenamojoje vietovėje užtikrina tik seniūnijų socialiniai darbuotojai.

Norint išanalizuoti rajono socialinės apsaugos sistemą, reikia išnagrinėti socialinių paslaugų gavėjų grupes, infrastruktūrą, teikėjus, finansavimą. Galima konstatuoti, jog Savivaldybės lėšos socialinei paramai per metus išaugo 8 proc. (žr. 2 lentelę).

V. Skurdo ir socialinės atskirties mažinimo tikslas ir uždaviniai

1. Išsiaiškinti Darbo biržos, soc. Paramos skyriaus, socialinių paslaugų teikimo skyriaus, švietimo įstaigų Policijos komisariato Prevencinio poskyrio, Sodros, Bažnyčios sąlyčio taškus ir bendradarbiavimo galimybes.

2. Organizuoti „apskrito stalo“ diskusijas su aukščiau išvardintų žinybų vadovais.

VI. Teritorinis veiksmų planas ir priemonės

6.1 Socialinio darbo organizavimo problemos

1. Nesutampa statistiniai duomenys pateikiami atskirų žinybų ir statistikos centro. Duomenys sunkiai prieinami, pagal miesto ir kaimo gyventojų grupes, pagal seniūnijas ir t. t. Iš viso sudėtinga gauti.

2. Seniūnijose įvedus naujus etatus su socialinės rizikos šeimomis dalis priimtų darbuotojų – ne socialinio darbo specialistai.

3. Mažas soc. darbuotojų atlyginimas nemotyvuoja geresnei darbo kokybei.

4. Nėra rajono priemonių plano skurdui ir atskirčiai mažinti.

5. Rajone nėra koordinuojančios institucijos, kuri matytų socialinių problemų visumą - kiekviena žinyba dirba savo darbą.

6. Dėl labai prastų kaimo kelių susidaro natūrali kaimo žmonių atskirtis, nes soc. paslaugos jiems nepasiekiamos: blogu oru keliai nepravažiuojami, vasarą autobusai nekursuoja.

7. Seniūnijų centruose nėra patalpų ir skalbimo mašinų, kur soc. darbuotojų padėjėjai galėtų išskalbti aptarnaujamų žmonių rūbus.

8. Nesureguliuotos seniūnijų soc. darbuotojų ir mokyklų soc. pedagogų kompetencijų ribos

9. Nors poreikis yra, bet ne visur (Šerkšnėnuose, Židikuose, Reivyčiuose) teikiamos soc. priežiūros paslaugos.

10. Neplėtojama dienos socialinės globos ir trumpalaikės socialinės globos socialinės paslaugos, bei bendrosios paslaugos.

6.2 Veiksmų planas

Soc. rizikos šeima

1. Įkurti daugiafunkcinį Krizių centrą Mažeikiuose, soc. rizikos šeimoms ir jų vaikams, soc. rizikos suaugusiems asmenims - Savivaldybės administracija.
2. Skatinti šeimų, galinčių laikinai globoti iš soc. rizikos šeimų pasimtus vaikus, paiešką, vadovaujantis vaiko laikinosios globos nuostatais – Savivaldybės administracija, rajono vaikų globos namai.
3. Diferencijuoti pašalpas grįžtantiems iš įkalinimo vietas: 1-ą kartą grįžtančiam turėtų būti didesnė, nei 2-ą kartą grįžtančiam - Soc. paramos skyrius.
4. Gerinant kaimo vaikų higienines gyvenimo sąlygas sutvarkyti kaimų ir miestelių vandentiekį ir kanalizaciją -Savivaldybės administracija, seniūnai.
5. Iki normalaus žvyrkelio lygio suremontuoti kaimo kelius, juos tvarkingai prižiūrėti – Savivaldybės administracija, seniūnai.
6. Remti Darbo biržos projektus, skirtus asmenims, grįžusiems iš įkalinimo įstaigos, soc. reabilitacijai ir integracijai į visuomenę – Savivaldybės administracija.
7. Plėtoti socialinių paslaugų infrastruktūrą, skirtą socialinės rizikos šeimoms ar asmenims – Soc. paramos skyrius.
8. Nakvynės namuose organizuoti soc. rizikos asmenims maitinimą – Nakvynės namai.
9. Kurti soc. būstą neįgaliesiems asmenims nuo gimimo, galintiems iš dalies savarankiškai gyventi, padedant soc. darbuotojams – Soc. paramos skyrius.
10. Uždaromų mokyklų pastatuose įrengti soc. būstus pritaikytus neįgaliesiems – Savivaldybės administracija.
11. Rajono mokyklose naujai kuriami Profesinio Informavimo Taškai (PIT) dubliuoja darbo biržoje jau seniai veikiančią Profesinio orientavimo centrą (PIC) ir profesijų aprašus. Organizuoti apskrito stalo diskusiją, dalyvaujant darbo biržai, Švietimo skyriaus atsakingiems darbuotojams, mokyklų vadovams ir profesinio rengimo mokytojams, dėl profesinio informavimo paslaugų moksleiviams kokybės gerinimo.

Senyvo amžiaus žmonės, neįgalieji

- 1.Seniūnijų centruose įkurti socialinių paslaugų centrus neįgaliesiems, senyvo amžiaus ir vienišiams žmonėms – Savivaldybės administracija.
2. Skatinti socialinę partnerystę su Bažnyčia, labdaringomis organizacijomis – Soc. paramos skyrius, NVO.
3. Skatinti šeimų, auginančių neįgalius vaikus, savipagalbos grupių, klubų kūrimą - Soc. paramos sk., Švietimo sk., NVO.
- 4.Ugdymo įstaigos ir visos, paslaugas teikiančios, institucijos viešąją aplinką privalo pritaikyti neįgaliesiems - Soc. paramos skyrius.
5. Plėtoti ir populiarinti savanorišką veiklą: motyvuoti ir rengti savanorius darbu su neįgaliaisiais bei senyvo amžiaus žmonėmis - Soc. paramos skyrius, NVO, mokyklos.
- 6.Kaimiškose vietovėse socialinę pagalbą namuose galėtų teikti įdarbinti vietos žmonės – Soc. paramos skyrius.
- 7.Užtikrinti visuomeninės aplinkos prieinamumą neįgaliesiems – ugdymo įstaigos ir visos, paslaugas teikiančios institucijos, turi viešąją aplinką pritaikyti neįgaliesiems – Savivaldybės administracija.
8. Toliau siekti neįgaliųjų savarankiškumo ir socialinės integracijos tenkinant neįgaliųjų specialiuosius poreikius ir pritaikant neįgaliesiems būstą bei aplinką (pandusai, viešasis tualetas, suoliukai poilsui gatvėse) – Savivaldybės administracija.
9. Dalyvauti Darbo biržos projektuose, skirtuose neįgaliųjų ir senyvo amžiaus žmonių socialinei integracijai bei socialinių paslaugų infrastruktūrai plėsti – Soc. paramos skyrius, Darbo birža.
10. Įkurti rajono koordinacinę tarybą ar kitą instituciją, kuri koordinuotų ir matytų socialinių problemų visumą – Savivaldybės administracija.

11. Parengti rajono skurdo ir atskirties mažinimo veiksmų planą, kurį suprantama forma pateikti rajono žiniasklaidoje, lankstinukuose – Koordinacinė taryba.

6.3 Siūlymai Vyriausybei

- Bendrojo lavinimo mokyklose nemokamai maitinti visus mokyklinio amžiaus vaikus, kas leistų sumažinti vaikų socialinę atskirtį, soc. nelygybės įvaizdį
- Padidinti lėšas kaimo kelių priežiūrai.
- Didinant minimalų atlyginimą, skatinti žmones ieškotis darbo, nes dabar naudingiau gyventi iš soc. pašalpos
- Didinti soc. darbuotojų atlyginimus.
- Įvesti soc. darbuotojo etatą darbui su senyvo amžiaus žmonėmis ir neįgaliaisiais
- Atsisakyti maisto krepšelio mokyklose savaitgaliams ir atostogoms arba tobulinti šios paslaugos teikimą

VII. Geros praktikos pavyzdžiai

Kaimo vietovėse registruota apie 40 visuomeninių organizacijų (kaimo bendruomenės, medžiotojų būreliai). Kaimo bendruomenių yra 28 ir yra įsikūrusi kaimo bendruomenių sąjunga.

- Rajone yra įregistruota apie 250 nevyriausybinų organizacijų.
- Pagal veiklos rūšis:

Jaunimo organizacijos

Sporto organizacijos ir klubai

Kultūrinės, aplinkos apsaugos organizacijos

Moterų asociacijos

Socialinės organizacijos

Kaimo bendruomenės (gyventojų asociacijos)

Religinės ir filosofinės organizacijos

Kitos:

- NVO dirbančių socialinėje srityje skaičius – 7

Socialinės paramos skyrius perka paslaugas iš trijų organizacijų:

Lietuvos sutrikusio intelekto žmonių globos bendrija „Viltis“ Mažeikių padalinio paramos šeimai centras 23000Lt.

VŠĮ Viekšnių bendruomenės centras 20000Lt.

Mažeikių bendruomenės centras 70000Lt.

VŠĮ „Vilties erdvė“ 350000Lt;(50% akcijų savivaldybės)

Lietuvos Raudonojo kryžiaus Mažeikių rajono komitetas;

„Gelbėkit vaikus“ Mažeikių skyrius ir Ukrių padalinys.

- NVO skiriamos savivaldybės lėšos:

Pagrindinė parama 113000Lt. (Socialinės paramos skyriaus perkamos paslaugos ir 350000 VŠĮ“Vilties erdvė“)

Parama projektams:88500Lt (80000Lt iš biudžeto eilutės NVO projektams remti, 2500 Lt iš Kultūros fondo ir 6000 Lt iš Jaunimo fondo)

Mažeikių rajone socialinių paslaugų skyrimo ir teikimo tvarką reglamentuoja Savivaldybės tarybos 2006-12-21 sprendimas Nr. T1-318 „Dėl socialinių paslaugų skyrimo,

vertinimo, finansinių galimybių mokėti už paslaugas ir paslaugų teikimo Mažeikių rajone tvarkos patvirtinimo“. Šiuo sprendimu yra įvardyti socialinių paslaugų organizatoriai ir teikėjai, poreikio socialinėms paslaugoms namuose asmeniui nustatymo procedūra, socialinių paslaugų namuose skyrimo tvarka.

Išanalizavus konkretų atvejį, išaiškinami socialinių paslaugų poreikiai ir teikiamos tokios paslaugos, kurių labiausia reikia. Dėl socialinių paslaugų skyrimo asmuo, jo šeimos nariai ar rūpintojai (globėjai) raštiškai turi kreiptis į Socialinės paramos skyrių. Socialinės paslaugos asmeniui skiriamos pagal socialinio darbuotojo įvertintą asmens poreikį socialinėms paslaugoms. Atlikus asmens poreikių vertinimą ir paskyrus tuos poreikius atitinkančias paslaugas, atliekamas asmens (šeimos) pajamų vertinimas. Šis vertinimas būtinas, norint nustatyti, ar klientas gali ir kiek gali mokėti už paslaugas. Paslaugos teikiamos pagal poreikius, o mokama pagal kliento finansinį pajėgumą. Tačiau visos būtinos pagal poreikio įvertinimą paslaugos turi atitikti nustatytus standartus, nepaisant kliento galimybės mokėti. Šiuo atveju svarbiausia yra asmens problemos sprendimas naudojant socialines paslaugas, o mokėjimas už paslaugas tampa antraeilium klausimu. Taigi, poreikio įvertinimas yra pirmas žingsnis organizuojant ir teikiant paslaugas.

Mažeikių rajone socialinės paslaugos teikiamos nuo pat Socialinės paramos skyriaus įkūrimo pradžios (1991m.). Siekiant geriau organizuoti socialinių paslaugų teikimą, 1995 m. Mažeikių rajono valdybos sprendimu prie Socialinės paramos skyriaus įkurta Socialinės pagalbos tarnyba, o nuo 2003 m. pradžios pradėjo dirbti biudžetinė įstaiga „Mažeikių rajono socialinių paslaugų tarnyba“.

Mažeikių rajone rizikos šeimoms yra teikiamos socialinės priežiūros (socialinių įgūdžių ugdymo ir palaikymo) paslaugos namuose, jas šiuo metu gauna 105 šeimos. Su šiomis šeimomis dirba 8 socialiniai darbuotojai seniūnijose (kiekvienoje seniūnijoje po vieną). Keturi socialiniai darbuotojai iš Socialinių paslaugų tarnybos dirba su rizikos šeimomis, gyvenančiomis mieste. Socialinių įgūdžių ugdymo ir palaikymo paslaugos teikiamos asmenims (šeimoms) dienos metu, siekiant palaikyti ir atstatyti savarankiškumą atliekant įvairias visuomeniniame ar asmeniniame (šeimos) gyvenime reikalingas funkcijas. Paslaugas sudaro tokios sudedamosios dalys: informavimas, konsultavimas, tarpininkavimas ir atstovavimas, bendravimas, maitinimo organizavimas, kasdienio gyvenimo įgūdžių ugdymas ir palaikymas (namų ruošoje, tvarkant pinigų apskaitą, apsiperkant ir mokant mokesčius, prižiūrint vaikus ir pan.), darbinių įgūdžių ugdymas (siuvimas, mezgimas, savarankiškas patalpų, aplinkos tvarkymas ir pan.), kitos paslaugos. Jei šios paslaugos anksčiau daugiau buvo orientuotos į neįgaliųjų, pensinio amžiaus žmonių poreikius, tai nuo šių metų daugiau dėmesio yra skiriama ir socialinės rizikos šeimoms.

Iki 2007 m. sausio 1 d. darbą su rizikos grupės šeimomis dirbo tik Vaiko teisių apsaugos skyriaus darbuotojai. Dabartiniu metu mieste ir kiekvienoje rajono seniūnijoje pradėjo dirbti socialiniai darbuotojai, kurie dirba tik su rizikos grupės šeimomis. Darbas paprastai vyksta šių šeimų namuose. Socialinis darbuotojas turėdamas apie 20 rizikos šeimų, gali daug daugiau laiko skirti kiekvienai šeimai - būtina kontroliuoti elgesį, nukreipti pas medikus, palydėti į įstaigas.

Rajono savivaldybės administracijos socialinės paramos skyriuje įsteigta vyriausiojo specialisto pareigybė darbui su rizikos šeimomis. Šis specialistas koordinuoja šį darbą, skiria šeimoms, kurios turi problemų socialinius darbuotojus iš Socialinių paslaugų tarnybos. Ši tarnyba padeda šeimos nariams gyventi kartu savo namuose, siekia, kad šeima išmoktų gyventi savarankiškai, kad keistų elgesį į socialiai tinkamą, kad vaikams namuose būtų saugu, moko tvarkyti šeimos biudžetą, motinystės įgūdžių, siekia, kad motina ir tėvas išmoktų tvarkytis namuose.

Kaimo bendruomenės pagrindinę savo veiklą vysto socialinėje srityje: atsitikus didelei nelaimėi - gaisrui, avarijai - žmonės padeda rinkadami rūbus, pinigus. Sedos bendruomenė įsteigė „Bendruomenės paramos centrą“, kur vieni atneša rūbus, buitines daiktus, netgi baldus, o

kiti gali pasiimti. Centre budi žmogus, įdarbintas pagal viešųjų darbų programą. Tai labai gerai veikianti ir save reguliuojanti sistema. Paramos centras veikia jau keli metai ir matosi, kad dar ilgai bus reikalingas.

Tokių pavyzdžių rajone yra ir daugiau:

-viešųjų darbų projektų dėka suteikiama pagalba senyvo amžiaus asmenims, neįgaliesiems: skaldomos ir sunešamos malkos, aprūpinami reikiama maisto produktais, suremontuojami gyvenami pastatai ir pan.;

-viešųjų darbų projektai vykdomi socialinių paslaugų įmonėje. Projektuose dalyvaujantys asmenys suteikia įvairias paslaugas neįgaliesiems: plaukų kirpimas, gulinčių ligonių slauga. Tokiu būdu sveikiems šeimos nariams suteikiamos galimybės dirbti.

-sukurta socialinė įmonė UAB "Negalia", kur dirba socialiai remtini asmenys, neįgalieji.

-mokyklose yra įsteigti Profesinio orientavimo centrai, kurie sudaro galimybes visų socialinių sluoksnių vaikams testų pagalba suvokti savo gebėjimų galimybes ir planuoti karjerą.

-prie kaimo bažnyčių įsteigti Parapijos namai teikia socialines paslaugas: mirusiųjų šarvojimo, mirusiųjų minėjimo, giminių susitikimo, vaikų ruošimo pirmai komunijai.